

# **Plan djelovanja civilne zaštite Općine Ružić**

Gradac, svibanj 2019.

## SADRŽAJ

## OPĆI DIO

1	UPOZORAVANJE.....	5
1.1	UPOZORAVANJE S DRŽAVNE RAZINE .....	5
1.1.1	UPOZORAVANJE S LOKALNE I REGIONALNE (PODRUČNE) RAZINE .....	5
1.1.2	UZBUNJIVANJE STANOVNIŠTVA.....	11
1.2	PRIPRAVNOST .....	13
1.3	MOBILIZACIJA (AKTIVIRANJE) I NARASTANJE OPERATIVNIH SNAGA SUSTAVA CIVILNE ZAŠTITE .....	13
1.3.1	Pozivanje Stožera civilne zaštite Općine .....	15
1.3.2	Koordinator na lokaciji.....	16
1.3.3	Mobilizacija povjerenika i zamjenika povjerenika civilne zaštite .....	17
1.3.4	Mobilizacija pripadnika Postrojbe civilne zaštite opće namjene (PCZ ON).....	18
1.3.5	Udruge .....	19
1.3.6	Postupak pozivanja pravnih osoba .....	20
1.3.7	Način i uvjeti za ostvarivanje materijalnih prava mobiliziranih pripadnika Postrojbi i pravnih osoba .....	21
1.4	OPIS PODRUČJA ODGOVORNOSTI NOSITELJA IZRADE PLANA .....	22
1.4.1	Područje općine Ružić .....	22
1.4.2	STANOVNIŠTVO .....	25
1.4.3	Broj i kategorije osoba s invaliditetom i posebnim potrebama .....	25
1.4.4	Pokazatelji u odnosu na kategorije stanovništva/zaposlenika planiranih za evakuaciju .....	26
1.4.5	MATERIJALNA I KULTURNA DOBRA TE OKOLIŠ .....	27
1.4.6	Prometno-tehnološka infrastruktura .....	30
1.5	GRAFIČKI DIO.....	31
2	RAZRADA MJERA CIVILNE ZAŠTITE IZ DRŽAVNOG PLANA .....	32
3	POSTUPANJE OPERATIVNIH SNAGA SUSTAVA CIVILNE ZAŠTITE OPĆINE U OTKLANJANJU POSLEDICA UGROZA IZ VLASTITE PROCJENE .....	33
3.1	Mjere civilne zaštite – potres .....	33
3.1.1	Organizacija spašavanja i raščišćavanja, zadaće sudionika i operativnih snaga civilne zaštite koje raspolažu kapacitetima za spašavanje iz ruševina .....	33
3.1.2	Organizaciju zaštite objekata kritične infrastrukture i suradnju s pravnim osobama s ciljem osiguravanja kontinuiteta njihovog djelovanja .....	36
3.1.3	Organizaciju gašenja požara (nositelji, zadaće, nadležnosti i usklađivanje) .....	37
3.1.4	Organizaciju reguliranja prometa i osiguranja tijekom intervencija (pregled prioriternih korisnika – u suradnji s policijom) .....	38
3.1.5	Organizaciju pružanja medicinske pomoći i medicinskog zbrinjavanja (pregled pravnih osoba i redovnih službi, bolničkih, polikliničkih i ambulantnih kapaciteta, pregled ostalih kapaciteta – opreme, ljekarni, i dr. te utvrđivanje zadaća) .....	38
3.1.6	Organizaciju pružanja veterinarske pomoći (pregled pravnih osoba i redovnih službi, bolničkih, polikliničkih i ambulantnih kapaciteta, pregled ostalih kapaciteta – opreme, ljekarni, i dr. te utvrđivanje zadaća) .....	39
3.1.7	Organizaciju provođenja evakuacije (pregled pravaca za evakuaciju građana i kretanje prioriternih službi spašavanja kao i površina za prihvata stanovništva i postavljanje šatorskih naselja) .....	40
3.1.8	Pregled pravaca za evakuaciju građana i kretanje prioriternih službi spašavanja .....	41
3.1.9	Površina za prihvata stanovništva i postavljanje šatorskih naselja .....	42
3.1.10	Organizaciju spašavanja i evakuacije ranjivih skupina stanovništva – djece, osoba s invaliditetom, bolesnih, starih i nemoćnih (navođenje načela postupanja, pregled dječjih vrtića, škola, domova za starije i nemoćne) .....	42
3.1.11	Organizaciju provođenja zbrinjavanja (utvrđivanje zadaća ustanovama i organizacijama, utvrđivanje potrebnih kapaciteta objekata za zbrinjavanje) .....	43
3.1.12	Organizaciju humane asanacije i identifikacije poginulih (kapaciteti i mjesta za čuvanje leševa, gotove pričuvne snage za sahranjivanje, lokacije stalnih ili privremenih ukapališta (groblja) i dr. te utvrđivanje zadaća nositeljima) .....	45
3.1.13	Organizaciju higijensko-epidemiološke zaštite .....	45
3.1.14	Organizaciju osiguravanja hrane i vode za piće (utvrđivanje zadaća nositeljima) .....	46
3.1.15	Organizaciju središta za informiranje stanovništva (utvrđivanje zadaća nositeljima) .....	47
3.1.16	Organizaciju prihvata pomoći (u ljudstvu i materijalnim sredstvima) .....	47
3.1.17	Organizaciju pružanja psihološke pomoći (utvrđivanje zadaća nositeljima) .....	48
3.1.18	Zadaće Stožera civilne zaštite kada usklađuje djelovanje operativnih snaga sustava civilne zaštite u potresu .....	48
3.2	Mjere civilne zaštite – poplava izazvana izlivanjem rijeke Čikole .....	49
3.2.1	Organizacija provođenja obveza iz Državnog plana obrane od poplava (način suradnje s kapacitetima Hrvatskih voda) .....	49
3.2.2	Organizaciju pružanja pomoći ugroženim JLPRS .....	49
3.2.3	Organizaciju i pregled obveza sudionika i operativnih snaga sustava civilne zaštite (onih izvan planova Hrvatskih voda) koje se trebaju uključiti u obranu od poplava .....	49
3.2.4	Uporaba i zadaće specijalističke postrojbe civilne zaštite opće namjene .....	50
3.2.5	Načela za zaštitu ugroženih objekata kritične infrastrukture i obveze vlasnika kritične infrastrukture .....	50

3.2.6	Organizaciju pružanja drugih mjera civilne zaštite tijekom reagiranja sustava civilne zaštite u poplavama (uključujući evakuaciju i zbrinjavanje) .....	51
3.2.7	Reguliranje prometa i osiguranja za vrijeme intervencija .....	52
3.2.8	Podmirivanje troškova angažiranih operativnih snaga sustava civilne zaštite .....	52
3.2.9	Zadaće Stožera civilne zaštite kada usklađuje djelovanje operativnih snaga sustava civilne zaštite u poplavama .....	53
3.3	Mjere civilne zaštite – požari otvorenog tipa .....	54
3.3.1	Operativne snage vatrogastva .....	54
3.3.2	Zadaće Stožera civilne zaštite kada usklađuje djelovanje operativnih snaga sustava civilne zaštite u požaru.....	55
3.3.2	Organizaciju pružanja drugih mjera civilne zaštite tijekom reagiranja sustava civilne zaštite u poplavama (uključujući evakuaciju i zbrinjavanje) .....	56
3.3.3	Reguliranje prometa i osiguranja za vrijeme intervencija .....	57
3.3.4	Podmirivanje troškova angažiranih operativnih snaga sustava civilne zaštite .....	57
3.4	Mjere i aktivnosti sustava civilne zaštite u spašavanju od ekstremnih temperatura ili snijega i leda .....	58
3.4.1	Obavješćavanje o pojavi opasnosti (standardni operativni postupak u suradnji sa komunikacijskim centrom 112).....	58
3.4.2	Organizacija provođenja mjera i aktivnosti sudionika i operativnih snaga sustava civilne zaštite za preventivnu zaštitu i otklanjanje posljedica izvanrednih događaja iz ove kategorije ugroza .....	58
3.4.3	Pregled raspoloživih operativnih kapaciteta za otklanjanje posljedica od svih vrsta ugroza unutar ove mjere civilne zaštite .....	59
3.5	Postupanje operativnih snaga sustava civilne zaštite JLS u otklanjanju posljedica ugroza iz Procjene rizika od velikih nesreća .....	60
3.6	Način zahtijevanja i pružanja pomoći između različitih hijerarhijskih razina sustava civilne zaštite u velikoj nesreći i katastrofi.....	67

# UVOD

---

Obveza izrade Plana djelovanja civilne zaštite proizlazi iz odredbe članka 17. stavak 3. Zakona o sustavu civilne zaštite („Narodne novine“ broj 82/15 i 118/2018), a izrađuje se sukladno odredbama Pravilnika o nositeljima, sadržaju i postupcima izrade planskih dokumenata u civilnoj zaštiti te načinu informiranja javnosti u postupku njihovog donošenja („Narodne novine“ broj 49/17.).

Prema čl. 17. Zakona o sustavu civilne zaštite („Narodne novine“ broj 82/15 i 118/2018) Plan djelovanja civilne zaštite donosi izvršno tijelo Općine Ružić.

Polazna osnova i izvor podataka o potencijalnim rizicima koji na području općine mogu izazvati štetne posljedice u rangu velike nesreće je Procjena rizika od velikih nesreća za područje Općine Ružić.

Plan djelovanja civilne zaštite sastoji se od općeg i posebnog dijela. U općem dijelu Plana razrađuje se upozoravanje, pripravnost, mobilizacija i narastanje operativnih snaga te područje odgovornosti nositelja izrade Plana. Posebnim dijelom Plana razrađuju se mjere civilne zaštite iz Državnog plana, ako su relevantne za jedinicu lokalne samouprave zatim postupanje operativnih snaga sustava civilne zaštite u otklanjanju posljedica ugroza iz vlastite procjene rizika te način zahtijevanja i pružanja pomoći između različitih hijerarhijskih razina sustava civilne zaštite u velikoj nesreći.

Mjere civilne zaštite razrađuju se radi definiranja postupanja u provođenju aktivnosti spašavanja i otklanjanja posljedica u svim ugrozama koje su uzrokom velike nesreće. Navedene mjere obuhvaćaju sve potrebne mjere i aktivnosti koje provode sudionici i operativne snage sustava civilne zaštite, a koje je potrebno poduzeti radi spašavanja ljudi, materijalnih dobara i okoliša.

Jedna od novina u odnosu na prethodne operativne dokumente u sustavu civilne zaštite je činjenica da Plan djelovanja civilne zaštite jedinica lokalne i područne samouprave mora sadržavati osiguranje specifičnih potreba svake osobe s invaliditetom, osobito gluhih, slijepih, gluhoslijepih, polupokretnih i nepokretnih osoba.

Postupci iz Plana djelovanja civilne zaštite razrađuju se na način da se izbjegne diskriminacija osoba s invaliditetom u svim fazama djelovanja sustava civilne zaštite, dok eventualne propuste nadležna tijela moraju riješiti brzo i pravedno.

Plan djelovanja civilne zaštite je operativni dokument prvenstveno namijenjen za potrebe djelovanja Stožera civilne zaštite Općine Ružić kao stručnog, operativnog i koordinativnog tijela za provođenje mjera i aktivnosti civilne zaštite u velikim nesrećama.

S obzirom da u trenutku proglašenja velike nesreće rukovođenje Stožerom preuzima načelnik, Plan djelovanja civilne zaštite je osnovni dokument za reagiranje i postupanje Načelnika Općine u vidu ublažavanja štetnih posljedica događaja, spašavanja ljudi, imovine i okoliša te asanacije terena.

# OPĆI DIO

## 1 UPOZORAVANJE

Upozoravanja za pokretanje pojačane pripravnosti potrebnih snaga i stanovništva na nastupajuću prijetnju pokreće načelnik Općine. Upozoravanje je vrlo prikladna žurna mjera za smanjenje neželjenih posljedica ugrožavanja kroz:

1. Samoorganizaciju stanovništva i ugroženih pravnih osoba u provedbi mjera samozaštite i kolektivne zaštite. Kod žurne potrebe primjene mjera primjenjuje se i uzbunjivanje,
2. Pravovremenog pokretanja pripravnosti za aktiviranje gotovih snaga civilne zaštite Općine i uključivanje ostalih operativnih snaga civilne zaštite koje djeluju na području Općine,
3. Pravovremenog pokretanja mobilizacijske pripravnosti za uključivanje pravnih osoba od značaja za reagiranje u velikim nesrećama na području Općine,
4. Pravovremenog pokretanja mobilizacijske pripravnosti za uključivanje ostalih resursa Općine u provedbu mjera civilne zaštite,
5. Pravovremeni oslonac na kapacitete civilne zaštite Županije, u koliko se zaključi da se snage Općine neće moći nositi s ugrožavanjem.

### 1.1 UPOZORAVANJE S DRŽAVNE RAZINE

MUP Ravnateljstvo CZ prikuplja i obrađuje informacije na državnoj razini o prijetnjama koje mogu izazvati veliku nesreću ili katastrofu. Informacije dobivene od nadležnih državnih službi i institucija (*Državnog hidrometeorološkog zavoda, Seizmološka služba Prirodoslovno-matematičkog fakulteta u Zagrebu, inspekcija, središnjeg tijela državne uprave nadležnog za obranu i unutarnje poslove, sigurnosno – obavještajne zajednice i drugih državnih institucija koje se bave prikupljanjem i obradom podataka za ratno djelovanje, terorizam, nuklearno i radiološko djelovanje operatori s opasnim tvarima i drugi izvori*).

Navedene informacije dostavlja putem Županijskog centra 112 Šibenik načelniku, kako bi on upozoravanjem pravovremeno stavio u stanje pripravnosti svoje operativne snage civilne zaštite, te osigurao rano upozoravanje ugroženom stanovništvu, kritičnoj infrastrukturi i javnim ustanovama. *Za slučaj nailaska ekstremnih vremenskih prilika i sličnih ugroza za područje Općine.* Ovo je uobičajen postupak pri pojavi globalnih i vanjskih prijetnji pojavom velike nesreće ili katastrofe.

#### 1.1.1 UPOZORAVANJE S LOKALNE I REGIONALNE (PODRUČNE) RAZINE

Sve ustanove i organizacije kojima je dio registrirane djelatnosti i provedba mjera civilne zaštite na lokalnoj razini, pogođena pravna ili fizička osoba, odnosno slučajni prolaznik će neposredno ili putem stručnih službi Općine, odnosno putem Županijskog centra 112 Šibenik (u daljem tekstu ŽC Šibenik 112) dostaviti načelniku Općine informacije o prijetnji pojave velike nesreće na području Općine, koji će iste dostaviti ŽC Šibenik 112 i potrebnim operativnim snagama da se pripreme za provedbu mjera i aktivnosti civilne zaštite, odnosno ugroženim pravnim osobama i stanovništvu da pripreme provedbu mjera samozaštite. Ovo je uobičajen postupak pri pojavi prijetnje velikom nesrećom unutar jedinice lokalne samouprave.

Upozoravanje je u nadležnosti načelnika Općine, a može ga po njegovoj ovlasti provoditi i osoba koju on ovlasti. Upozoravanje načelnik Općine provodi po vlastitoj inicijativi ili na prijedlog Stožera civilne zaštite Općine Ružić. Provodi se u pravilu vlastitim sredstvima do jave.

Upozoravanje je razrađeno po ugrožavanjima koja prijete području Općine, što olakšava uporabu u praksi, jer se uporabljaju samo stavke koje su navedene u poglavlju koje se odnosi na konkretno ugrožavanje.

Organizacija upozoravanja prikazana je u sljedećoj tablici:

Tablica 1. Organizacija upozoravanja po prijetnjama

Prijetnja - ugroza iz vlastite procjene rizika	IZVOR UPOZORAVANJA	SADRŽAJ	KORISNICI UPOZORAVANJA ugroženo naselje, pravne osobe, snage CZ-a, osobe s invaliditetom	PREDVIDIVE MJERE / ZADAĆE ZA KORISNIKA UPOZORAVANJA	VRIJEME IZVRŠENJA
<p><b>POTRES</b></p> <p>Potres nije moguće unaprijed predvidjeti pa se ne može dati prethodna obavijest, ali se mogu odrediti hitne mjere i preventivne mjere od posljedica potresa!</p>	<ul style="list-style-type: none"> <li>MUP Ravnateljstvo CZ, Služba civilne zaštite Šibenik,</li> <li>ŽC Šibenik 112</li> <li>Seizmološka služba RH</li> <li>sve institucije i građani na pogođenom i susjednim područjima</li> </ul> <p>Sve snage civilne zaštite upozorene su samom pojavom potresa, te se zna mjesto i opseg njihove žurne uporabe.</p> <p>Kako je o brzini djelovanja ovisno i preživljavanje pogođenih obraditi će se samo upozoravanja na nužne hitne mjere koje se moraju odmah realizirati.</p> <p>Izuzetno je bitno u slučaju potresa obilježiti stambene objekte kojima je znatno narušena stabilnost i nisu više uporabljive za stanovanje.</p>	<ul style="list-style-type: none"> <li>osnovni parametri potresa</li> <li>prve pouzdane podatke o potresu na pogođenom području moguće je napraviti u vremenu od minimalno 30 min do maksimalno 3 sata</li> </ul>	<ul style="list-style-type: none"> <li>načelnik/zamjenik načelnika</li> <li>Stožer civilne zaštite - operativne snage sustava civilne zaštite stanovništvo ugroženog područja</li> <li>Javnost</li> <li>Osobe s poteškoćama kojima je potrebna pomoć drugih osoba</li> </ul> <p><b>Za potres nije moguće provesti pravovremeno upozoravanje!</b></p>	<ul style="list-style-type: none"> <li>mjere i snage utvrđene Planom djelovanja civilne zaštite</li> <li>ljudski i materijalni resursi utvrđeni Planom djelovanja civilne zaštite</li> <li>spašavanje, evakuacija, zbrinjavanje, prva medicinska pomoć i druga potrebna skrb, asanacija i drugo</li> </ul>	<p><b>ODMAH</b></p> <ul style="list-style-type: none"> <li>načelnik</li> <li>načelnik stožera</li> <li>Imenovane osobe za izvršenje zadaća za osobe s poteškoćama kojima je potrebna pomoć drugih osoba</li> </ul> <hr/> <p><b>30 min</b></p> <ul style="list-style-type: none"> <li>Članovi Stožera CZ</li> <li>Zapovjednik / zamjenik zapovjednika PCZON</li> </ul> <hr/> <p><b>1 sat</b></p> <ul style="list-style-type: none"> <li>Povjerenici i zamjenici povjerenika CZ</li> <li>Postrojba civilne zaštite opće namjene (PCZON)</li> </ul> <hr/> <p><b>2 sata</b></p> <ul style="list-style-type: none"> <li>Posjednici građevinske mehanizacije</li> <li>Posjednici prijevoznih sredstava</li> <li>Posjednici kapaciteta za pripremu hrane</li> </ul> <hr/> <p><b>3 sata</b></p> <ul style="list-style-type: none"> <li>Posjednici kapaciteta za privremeno zbrinjavanje stanovništva</li> </ul>

Prijetnja - ugroza iz vlastite procjene rizika	IZVOR UPOZORAVANJA	SADRŽAJ	KORISNICI UPOZORAVANJA ugroženo naselje, pravne osobe, snage CZ-a, osobe s invaliditetom	PREDVIDIVE MJERE / ZADAĆE ZA KORISNIKA UPOZORAVANJA	VRIJEME IZVRŠENJA
<p><b>POŽARI OTVORENOG TIP A</b></p> <p><u>II stupanj</u> manje šumske površine, veće površine trave i niskog raslinja indeks opasnosti mali do umjeren</p>			<p><b>Pripravnost:</b></p> <ul style="list-style-type: none"> <li>• načelnik Općine</li> <li>• načelnik Stožera CZ</li> <li>• članovi Stožera CZ</li> <li>• Povjerenici i zamjenici povjerenika CZ s ugroženog područja</li> <li>• Imenovane osobe za izvršenje zadaća za osobe s poteškoćama kojima je potrebna</li> <li>• pomoć drugih osoba s ugroženog područja</li> </ul>		<p><b>ODMAH po proglašenju <u>II stupnja</u> ugroženosti od požara</b></p>
<p><b>POŽARI OTVORENOG TIP A</b></p> <p><u>III stupanj</u> veće šumske površine, velike površine trave i niskog raslinja indeks opasnosti mali do umjeren</p>	<ul style="list-style-type: none"> <li>• ŽC Šibenik 112</li> <li>• Županijsko vatrogasno zapovjedništvo</li> <li>• Operativno vatrogasno zapovjedništvo priobalja (Divulje)</li> <li>• Stožer civilne zaštite ŠKŽ</li> </ul>	<p><u>II i III stupanj</u></p> <ul style="list-style-type: none"> <li>• prijeti opasnost od daljnjeg širenja požara,</li> <li>• zapovjednik/zamjenik operativnog područja Šibenik, temeljem vlastite prosudbe putem ŽVOC-u daje zahtjev županijskom vatrogasnom zapovjedniku/zamjeniku za uzbunjivanjem Stožera civilne zaštite Općine</li> </ul>	<p><u>Mobilizacija operativnih snaga CZ iz II stupnja</u></p> <p><b>Pripravnost</b></p> <ul style="list-style-type: none"> <li>• Zapovjednik / zamjenik zapovjednika PCZON</li> <li>• Postrojba civilne zaštite opće namjene (PCZON)</li> <li>• Posjednici građevinske mehanizacije</li> <li>• Posjednici prijevoznih sredstava</li> <li>• Posjednici kapaciteta za pripremu hrane</li> <li>• Posjednici kapaciteta za privremeno zbrinjavanje stanovništva van ugroženog područja</li> </ul>	<ul style="list-style-type: none"> <li>• mjere i snage utvrđene Planom djelovanja civilne zaštite</li> <li>• ljudski i materijalni resursi utvrđeni Planom djelovanja civilne zaštite</li> <li>• spašavanje, evakuacija, zbrinjavanje, prva medicinska pomoć i druga potrebna skrb</li> </ul>	<p><b>ODMAH po proglašenju <u>III stupnja</u> ugroženosti od požara</b></p>

Prijetnja - ugroza iz vlastite procjene rizika	IZVOR UPOZORAVANJA	SADRŽAJ	KORISNICI UPOZORAVANJA ugroženo naselje, pravne osobe, snage CZ-a, osobe s invaliditetom	PREDVIDIVE MJERE / ZADAĆE ZA KORISNIKA UPOZORAVANJA	VRIJEME IZVRŠENJA
<p><b>POŽARI OTVORENOG TIP A</b></p> <p><b>IV stupanj</b> vrijedne šumske površine, vrlo velike površine trave i niskog raslinja, ugroženost objekata i naselja, moguće vrše istovremenih događaja na širem području indeks opasnosti umjeren do velik</p> <p><b>V stupanj</b> posebno vrijedne šumske površine, izrazito velike površine otvorenog prostora, više istovremenih događaja većeg intenziteta, ugroženost naselja i/ili drugih sadržaja ili objekata indeks opasnosti velik do vrlo velik</p>	<ul style="list-style-type: none"> <li>• ŽC Šibenik 112</li> <li>• Županijsko vatrogasno zapovjedništvo</li> <li>• Operativno vatrogasno zapovjedništvo priobalja (Divulje)</li> <li>• Stožer zaštite i spašavanja ŠKŽ</li> </ul>	<p><b>IV stupanj</b></p> <ul style="list-style-type: none"> <li>• ukoliko je razvoj događaja izrazito nepovoljan, županijski vatrogasni zapovjednik/zamjenik naređuje mobiliziranje svih preostalih vatrogasnih postrojbi na razini županije (ostala operativna područja);</li> </ul> <p><b>V stupanj</b></p> <ul style="list-style-type: none"> <li>• Ukoliko događaj poprimi obilježja vrlo velike ugroženosti, rukovođenje akcijom preuzima glavni vatrogasni zapovjednik/pomoćnik glavnog vatrogasnog zapovjednika za priobalje ili osoba koju on ovlasti;</li> <li>• U ovoj fazi u akciju gašenja po potrebi se uključuju i sve druge strukture, čije je angažiranje predviđeno na razini općine za slučaj proglašavanja elementarne nepogode.</li> </ul>	<p><b>Mobilizacija</b></p> <ul style="list-style-type: none"> <li>• Ostali povjerenici i zamjenici povjerenika CZ</li> <li>• Zapovjednik / zamjenik zapovjednika PCZON</li> <li>• Postrojba civilne zaštite opće namjene (PCZON)</li> <li>• Posjednici građevinske mehanizacije</li> <li>• Posjednici prijevoznih sredstava</li> <li>• Posjednici kapaciteta za pripremu hrane</li> <li>• Posjednici kapaciteta za privremeno zbrinjavanje stanovništva van ugroženog područja</li> </ul>	<ul style="list-style-type: none"> <li>• mjere i snage utvrđene Planom djelovanja civilne zaštite</li> <li>• ljudski i materijalni resursi utvrđeni Planom djelovanja civilne zaštite</li> <li>• spašavanje, evakuacija, zbrinjavanje, prva medicinska pomoć i druga potrebna skrb</li> </ul>	<p><b>ODMAH po proglašenju IV i/ili V stupnja ugroženosti od požara</b></p>



Plan djelovanja civilne zaštite Općina Ružić

Prijetnja - ugroza iz vlastite procjene rizika	IZVOR UPOZORAVANJA	SADRŽAJ	KORISNICI UPOZORAVANJA ugroženo naselje, pravne osobe, snage CZ-a, osobe s invaliditetom	PREDVIDIVE MJERE / ZADAĆE ZA KORISNIKA UPOZORAVANJA	VRIJEME IZVRŠENJA
<b>Poplave izazvane izlivanjem kopnenih vodenih tijela</b>	<b>Izvanredna obrana od poplava (proglašeno od Hrvatskih voda VGI Šibenik)</b>				
	<ul style="list-style-type: none"> <li>• Državni hidrometeorološki zavod</li> <li>• Izvanredna obrana od poplava proglašeno od Hrvatskih voda VGI Šibenik</li> <li>• ŽC Šibenik 112</li> <li>• Stožer civilne zaštite ŠKŽ</li> </ul>	<p>Upozoravanje na veliku količinu oborina koja uzrokuje poplavu</p> <p>Razina vodostaja rijeke Čikole, trenutno poduzete mjere zaštite od poplave na području Općine u naseljima Čavoglave, Mirlović Polje, Umljanovići, Baljci, Moseć, Gradac, Ružić i Otavice.</p>	<ul style="list-style-type: none"> <li>• Načelnik/zamjenik načelnika</li> <li>• Stožer civilne zaštite –</li> <li>• operativne snage sustava civilne zaštite</li> <li>• Obavješćivanje stanovništva o ugrožavanju poplavom i mjerama samozaštite te mjerama evakuacije i zbrinjavanje mobilne imovine i stoke koju stanovništvo provodi samoinicijativno</li> <li>• Osobe s poteškoćama kojima je potrebna pomoć drugih osoba</li> </ul>	Pokretanje čuvanja nasipa (po zahtjevu Hrvatskih voda)	2 sata
				Podizanje osoba po nalogu načelnika i zahtjevu Hrvatskih voda	3 sata
				Podizanje osoba po nalogu načelnika i zahtjevu Hrvatskih voda	3 sata
				Podizanje osoba po nalogu načelnika i zahtjevu Hrvatskih voda	3 sata
				Podizanje osoba po nalogu načelnika i zahtjevu Hrvatskih voda	3 sata
<b>EKSTREMNE TEMPERATURE</b>  <b>ILI</b>  <b>SNJEŽNO NEVRIJEME</b>	<ul style="list-style-type: none"> <li>• DHMZ</li> <li>• ŽC Šibenik 112</li> <li>• sve institucije i građani na pogođenom i susjednim područjima</li> </ul>	<ul style="list-style-type: none"> <li>• vrsta opasnosti</li> <li>• vremenske prognoze</li> <li>• osnovni parametri vremenske nepogode</li> <li>• prve pouzdane podatke o vremenskoj nepogodi na pogođenom području moguće je napraviti u vremenu od minimalno 30 min do maksimalno 3 sata</li> </ul>	<ul style="list-style-type: none"> <li>• načelnik/zamjenik načelnika Općine</li> <li>• Stožer civilne zaštite - operativne snage sustava civilne zaštite stanovništvo ugroženog područja</li> <li>• Javnost</li> <li>• Osobe s poteškoćama kojima je potrebna pomoć drugih osoba</li> </ul>	<ul style="list-style-type: none"> <li>• mjere i snage utvrđene Planom djelovanja civilne zaštite</li> <li>• ljudski i materijalni resursi utvrđeni Planom djelovanja civilne zaštite</li> <li>• spašavanje, evakuacija, zbrinjavanje, prva medicinska pomoć i druga potrebna skrb</li> </ul>	<p><b>do 30 min po upozoravanju</b></p> <ul style="list-style-type: none"> <li>• načelnik Općine</li> <li>• načelnik stožera</li> <li>• Imenovane osobe za izvršenje zadaća za osobe s poteškoćama kojima je potrebna pomoć drugih osoba</li> </ul> <p><b>1 sat</b></p> <ul style="list-style-type: none"> <li>• Članovi Stožera CZ</li> <li>• Zapovjednik / zamjenik zapovjednika PCZON</li> </ul>

## Plan djelovanja civilne zaštite Općina Ružić

Prijetnja - ugroza iz vlastite procjene rizika	IZVOR UPOZORAVANJA	SADRŽAJ	KORISNICI UPOZORAVANJA ugroženo naselje, pravne osobe, snage CZ-a, osobe s invaliditetom	PREDVIDIVE MJERE / ZADAĆE ZA KORISNIKA UPOZORAVANJA	VRIJEME IZVRŠENJA
					<p align="center"><b>2 sat</b></p> <ul style="list-style-type: none"> <li>• Povjerenici i zamjenici povjerenika CZ</li> <li>• Postrojba civilne zaštite opće namjene (PCZON)</li> </ul>
					<p align="center"><b>2 sata</b></p> <ul style="list-style-type: none"> <li>• Posjednici građevinske mehanizacije</li> <li>• Posjednici prijevoznih sredstava</li> <li>• Posjednici kapaciteta za pripremu hrane</li> </ul>
					<p align="center"><b>3 sata</b></p> <ul style="list-style-type: none"> <li>• Posjednici kapaciteta za privremeno zbrinjavanje stanovništva</li> </ul>

## 1.1.2 UZBUNJIVANJE STANOVNIŠTVA

Odluka o uzbuñivanju stanovništva donosi se na temelju:

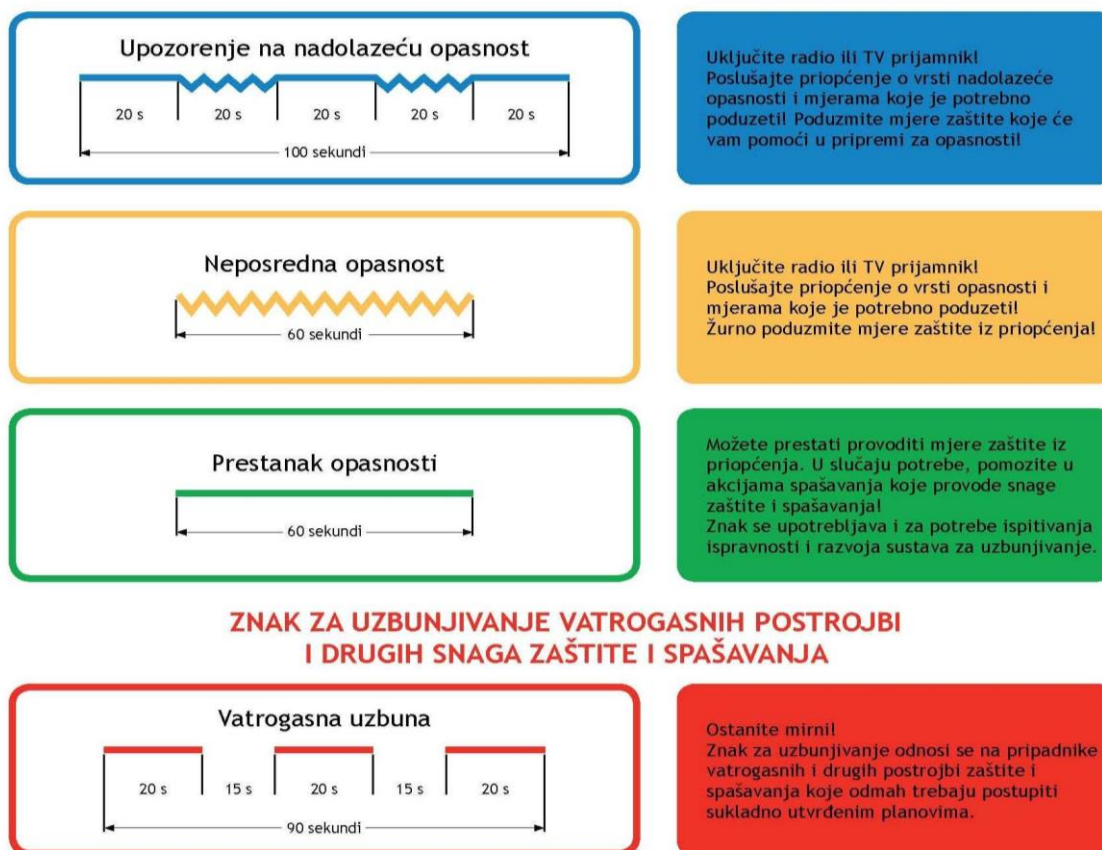
- informacija ranog upozoravanja institucija iz javnog sektora u sklopu propisanog djelokruga u području meteorologije, hidrologije i obrane od poplava, ionizirajućeg zračenja, inspeksijske službe i institucija koje provode znanstvena istraživanja,
- informacija o neposrednoj opasnosti od nastanka nesreće koje prikupljaju operateri postrojenja s opasnim tvarima, hidroakumulacija i vatrogastvo,
- informacija koje prikupljaju Ministarstvo obrane i Ministarstvo unutarnjih poslova.

Na području općine Ružić nema javnog sustava za uzbuñivanje, za uzbuñivanje će se koristiti:

- **zvono na crkvama ugroženog područja**
- **razglas na vatrogasnom vozilu**

Odluku o uzbuñivanju stanovništva, oglašavanjem znaka neposredne opasnosti ili upozorenja na nadolazeću opasnost, s priopćenjem za stanovništvo donosi načelnik Općine, a u slučaju njihove odsutnosti ili spriječenosti načelnik stožera civilne zaštite Općine.

Kod ugroza od požara otvorenog tipa većih razmjera, donošenje odluke za uzbuñivanje stanovništva predlaže vatrogasni zapovjednik/dozapovjednik/voditelj intervencije gašenja.



Slika 1. Znakovi za uzbuñivanje stanovništva

***Uzbunjivanje stanovništva s državne razine:***

Kod ugroza od nuklearnih nesreća donošenje odluke o potrebi uzbunjivanja stanovništva predlaže Državni zavod za radiološku i nuklearnu sigurnost (DZRNS) na osnovi informacija primljenih putem međunarodnih sustava za hitnu razmjenu radioloških informacija u koje su uvezani DZRNS i MUP Ravnateljstvo CZ.

Kod neposredne ugroze od vojnih borbenih djelovanja Zapovjedno operativno središte Glavnog stožera Oružanih snaga Republike Hrvatske (ZOS GS OSRH) pruža MUP-u Ravnateljstvu CZ, putem Državnog centra 112, informacije potrebne za donošenje odluke za uzbunjivanje stanovništva.

***Ovlasti u drugim slučajevima***

Ovlasti i postupci uzbunjivanja stanovništva kod nesreća koje uključuju opasne tvari, pucanja akumulacijskih brana i drugim slučajevima kada pravna osoba ima vlastite sirene ili sustav uzbunjivanja.

Znak neposredne opasnosti za nesreće koje uključuju opasne tvari, pucanja akumulacijskih brana, oglašava pravna osoba čijom djelatnošću je uzrokovana nesreća te bez odlaganja obavještava centar 112 i dostavlja priopćenje za stanovništvo. Centar 112 dalje postupa u skladu s aktom kojim se reguliraju aktivnosti centra 112 i pravne osobe u takvim slučajevima.

## 1.2 PRIPRAVNOST

Na temelju informacija u sustavu ranog upozoravanja o mogućnosti nastanka velike nesreće pripravnost u sustavu civilne zaštite proglašava načelnik Općine. Pripravnost je stanje spremnosti operativnih snaga i sudionika sustava civilne zaštite za operativno djelovanje.

Po upozorenju na dolazeću prijeteću opasnost načelnik Općine nalaže mobilizacijsku pripravnost Stožera civilne zaštite Općine Ružić (**Prilog 1**). Pozivanje članova Stožera i njihovo stavljanje u pripravnost obavljaju zaposlenici Općine Ružić i općinski vijećnici koji su imenovani za obavljanje poslova civilne zaštite. (**Prilog 2**).

Po upozorenju o mogućnost ugrožavanja velikom nesrećom, kao i kod obavijesti o mogućoj potrebi uključivanja svojih operativnih snaga na višim razinama (županija ili države) načelnik Općine nalaže mobiliziranje Stožera civilne zaštite.

Sukladno procjeni situacije načelnik Općine će naložiti aktivno dežurstvo operativnog dijela Stožera, koji obavlja stručnu raščlambu. U Stožeru su prisutni svi glavni nositelji provedbe mjera civilne zaštite, pa je Stožer relevantno stručno tijelo za daljnje upravljanje procesom pripremanja na prisutnu opasnost, odnosno provedbu zadaća civilne zaštite koje se u Općini provode na vlastitom nivou, županijskom ili državnom.

Pozivanje potrebnih snaga civilne zaštite i njihovo stavljanje u pripravnost obavljaju zaposlenici Općine Ružić i općinski vijećnici koji su imenovani za obavljanje poslova civilne zaštite. Pri tome se prvenstveno pozivaju:

- žurne službe se aktiviraju na bilo čiji poziv i djeluju po vlastitim planovima i SOP-ovima (najčešće su već aktivne na terenu dok se Stožer nije niti sastao!),
- temeljne snage Općine ako već nisu uključene kao žurna služba (snage DVD Ružić, HGSS, Gradsko društvo Crvenog križa Drniš) koje poziva načelnik Općine (pozivanje se provodi po preporuci načelnika Stožera i nalogu načelnik Općine),
- snage s područja Općine pozivaju zaposlenici Općine Ružić i općinski vijećnici koji su imenovani za obavljanje poslova civilne zaštite (pozivanje se provodi po preporuci načelnika Stožera i nalogu načelnik Općine),
- snage s područja Županije pozivaju stručne službe Županije (pozivanje se provodi po zahtjevu načelnika Općine i nalogu Župana),
- snage s državne razine se pozivaju iz Županijskog centra 112 (pozivanje se provodi po nalogu MUP Ravnateljstvo CZ).

**Sva pozivanja se provode po okolnostima opisanim u tablici 1.**

## 1.3 MOBILIZACIJA (AKTIVIRANJE) I NARASTANJE OPERATIVNIH SNAGA SUSTAVA CIVILNE ZAŠTITE

Mobilizacijska priprema Stožera i žurnih službi opisana je u prethodnoj točki.

Aktivna dežurstva se provode u uredima Općine Ružić, odnosno u prostorijama DVD-a Ružić. U provedbu mjera civilne zaštite na području općine Ružić uključuju se gotove snage ŠKŽ (snage zdravstva, veterinarske službe, i vatrogasci koje se direktno obavješćuju iz Centra 112 ili posredstvom svojih komunikacijskih središta – policije, vatrogasaca i slično.)

Pojačana pripravnost provodi se na radnim mjestima i domovima sudionika provedbe mjera civilne zaštite, tako da se sve promjene mjesta boravka i sredstva za vezu moraju prijaviti osobama u aktivnom dežurstvu.

Stožer podatke o stvarnom opsegu ugrožavanja dobiva od predstavnika ugroženog dijela naselja, povjerenika civilne zaštite, koordinatora na lokaciji odnosno angažiranih snaga civilne zaštite.

Stožer civilne zaštite analizira ugrožavanje u realnom vremenu i prostoru, te procjenjuje veličinu mogućih posljedica i potrebu podizanja u stanje pripravnosti operativnih snaga civilne zaštite, koristeći pri tom scenarije iz Procjene rizika od velikih nesreća za područje općine, koji su obrađivali vjerojatne prijetnje s najgorim posljedicama i koji usmjeravaju uspješnu provedbu mjera civilne zaštite.

Uvažavajući realno stanje i mogućnosti kontrole štetnih posljedica ugroze, koristeći planska rješenja o provedbi mjera civilne zaštite iz posebnog dijela ovog Plana, Stožer utvrđuje sudionike operativnih snaga koje će se morati angažirati na provedbi mjera i aktivnosti sustava civilne zaštite te izvještava načelnika Općine o tijeku prijetnji, opsegu štetnih posljedica i potrebi mobilizacije trenutno potrebnih operativnih snaga.

U procjeni situacije Stožer ocjenjuje kada su snage općinske razine nedostatne, pa je potrebna pomoć više hijerarhijske razine. Po ocjeni nedostatnosti vlastitih snaga, načelnik Općine će upozoriti župana na moguću potrebu uključivanja snaga sa županijske razine (obrađeno u točki Upozoravanje). Načelnik Općine će prvenstveno angažirati operativne snage općinske razine, a kad iste nisu dostatne zatražiti će pomoć od Šibensko-kninske županije. Pri tom angažirane snage Općine će i dalje nastaviti operativno djelovati. Pomoć državne razine je u nadležnosti župana, odnosno MUP Ravnateljstvo CZ, Službe civilne zaštite Šibenik..

Treba voditi računa da se prioritetno pozivaju žurne službe i temeljne snage (**I. prioritet pozivanja**) te pravne osobe i udruge građana koje se potrebnim oblikom civilne zaštite bave u dijelu svoje redovne djelatnosti odnosno aktivnosti (**II. prioritet pozivanja**), a potom ukoliko to trenutne okolnosti zahtijevaju postrojbe civilne zaštite, odnosno ostale potrebne snage za provedbu mjera civilne zaštite (**III. prioritet pozivanja**).

Gotove snage se mobiliziraju pozivom, jer su po svojoj naravi mobilne i spremne za preuzimanje zadaća u sustavu. Treba voditi računa da se utvrđivanjem zadaća u sustavu civilne zaštite ne utječe na obavljanje redovne funkcije tih snaga (zadaćom punjenja vreća pijeska vatrogascima bi mogli utjecati na mogućnost učinkovitog gašenja požara, izlaska na tehničke intervencije, odnosno ostale žurne akcije). Također treba voditi računa o potrebi odmora pripadnika gotovih snaga i njihove zauzetosti redovnim aktivnostima.

U nekim slučajevima masovne i dugotrajne ugroženosti u razmjerima velike nesreće, morat će se oformiti posebni timovi Stožera za isključivo stručno djelovanje (tim stožera za raščišćavanje srušenih naselja, tim za upravljanje provedbom mjera pri većim požarima na otvorenom i slično).

Kod razrade pozivanja treba odmah odrediti i liniju rukovođenja i izvješćivanja jer se sve mjere i aktivnosti sustava civilne zaštite provode poštujući načela jednodređenosti i subordinacije, na čijem je čelu načelnik Općine, odnosno osobe koje on ovlasti.

Provedbom podizanja stupnja pripravnosti, odnosno provedbom mobilizacijske pripreme i mobilizacije, kao i formiranjem pojedinih stručnih timova unutar Stožera rukovodi načelnik Stožera odnosno načelnik Općine kada se proglašava velika nesreća. Navedene mjere i aktivnosti se provode sukladno odredbama odgovarajućih Poslovnika o radu Stožera odnosno SOP-ova Centra 112.

Pregled operativnih snaga sustava civilne zaštite Općine Ružić i njihovi kapaciteti dani su u prilogima.

### 1.3.1 Pozivanje Stožera civilne zaštite Općine

Postupak pozivanja i aktiviranja Stožera civilne zaštite Općine Ružić opisano je u Planu pozivanja Stožera civilne zaštite Općine Ružić i je sastavni dio ovoga Plana djelovanja civilne zaštite.

#### Prilog 1. i Prilog 1/1

Stožer civilne zaštite dovodi se u stanje operativnosti i spremnosti za izvršavanje mjera i aktivnosti u sustavu civilne zaštite, tijekom i izvan redovnog radnog vremena, u slučaju izvanrednog događaja i nastupa okolnosti u kojima je potrebno poduzimati mjere i aktivnosti u civilnoj zaštiti za Općinu Ružić.

Stožer se poziva i aktivira kao stručno, operativno i koordinativno tijelo koje pruža stručnu pomoć i usklađuje djelovanje operativnih snaga sustava civilne zaštite u pripremnoj fazi prije nastanka posljedica izvanrednog događaja i tijekom provođenja mjera i aktivnosti civilne zaštite u velikim nesrećama i katastrofama, a sve po nalogu načelnika.

U slučaju spriječenosti Načelnika Općine, Stožer civilne zaštite poziva načelnik Stožera Općine Ružić ili osoba koju on ovlasti.

Članovi Stožera civilne zaštite pozivaju se vlastitim kapacitetima (jedinstveni upravni odjel) sukladno planu pozivanja.

Pozivanje se vrši putem fiksne telefonije, mobilne telefonije, SMS porukom ili osobnim pozivanjem.

Tablica 2. Mobilizacijska zborništa Stožera civilne zaštite Općine Ružić

Mobilizacija Stožera CZ	
Mobilizacijsko zbornište:	Vrijeme mobilizacije:
Zgrada Općine/društvenog doma, Put kroz Gradac 25, Gradac	30 min
Pričuvno mobilizacijsko zbornište:	30 min
Vatrogasni dom Kljake, Kod Doma 4, Kljake	

**Bez obzira koji se sustav pozivanja bude koristio, načelnik Općine je dužan obaviti i pisanim putem. Mobilizacija članova Stožera završava trenutkom njihovog dolaska na mjesto okupljanja i uručivanjem poziva za mobilizaciju.**

#### 1.3.1.1 Postupak pozivanja Stožera CZ vlastitim kapacitetima

Pozivanje provodi načelnik Općine ili osoba koju on imenuje, prema redoslijedu navedenom u Planu pozivanja stožera vidi **Prilog 1/1**

1. Načelnik Općine/načelnik Stožera CZ poziva putem članova Stožera prema unaprijed izrađenom **Planu pozivanja Stožera (Prilog 2/1)**. Pozivanje se vrši putem fiksne telefonije, mobilne telefonije. Nakon provedenog pozivanja sastavlja se zahtjev (**Prilog 1/2**) u pisanoj formi.
2. Po okončanju postupka, osoba zadužena za pozivanje Stožera CZ, izvještava načelnika Općine o broju obaviještenih članova Stožera.
3. U slučaju da pojedini članovi Stožera nisu mogli biti obaviješteni, načelnik Općine aktiviranja tekličku službu (**Prilog 3/1**), kako bi se mobilizacijski pozivi uručili onim članovima Stožera koji telefonski nisu mogli biti obaviješteni. Popis teklića nalazi se u **Prilogu 3**.
4. Ukoliko se pojedini članovi Stožera, koji su telefonski obaviješteni, nisu u očekivano vrijeme (M+ 30 min.) pojavili na mjestu okupljanja Stožera, načelnik Općine će aktivirati tekličku službu (**Prilog 3/1**), kako bi se uručili mobilizacijski pozivi onim članovima Stožera koji se nisu odazvali na usmeno preneseni zahtjev za mobilizacijom.

### 1.3.1.2 Postupak pozivanja Stožera CZ međusobno pozivanje korištenjem telefonskih veza

Postupak međusobnog pozivanja korištenjem telefonskih veza je najbrži i najučinkovitiji način pozivanja, pod uvjetom da telefonske/mobilne veze budu u funkciji. Ovaj sustav se koristi u slučaju većih katastrofa, koje bi eventualno zahvatile šire područje županije, kada pozivanje Stožera ne bi bilo moguće putem telefonskih linija, zbog preopterećenja telefonskih linija, odnosno zbog prekida ili oštećenja pojedinih dijelova telekomunikacijske infrastrukture na ugroženome području.

1. Načelnik Općine donosi odluku o mobilizaciji Stožera. O tome telefonom obavještava načelnika Stožera i izdaje zapovijed o mobilizaciji.
2. Načelnik Stožera postupuje sukladno važećem Planu pozivanja Stožera putem međusobnog pozivanja korištenjem telefonskih veza (**Prilog 3/1**). Pozivanje se nastavlja redoslijedom sukladno važećem Planu pozivanja Stožera. Načelnik Stožera po prijemu izvješća od svih članova izvještava načelnika Općine o učinjenom.
3. Načelnik Stožera CZ sastavlja izvještaj o završenoj mobilizaciji (**Prilog 4/5**) .
4. Ukoliko se pojedini članovi Stožera, koji su telefonski obaviješteni, nisu u očekivano vrijeme (M+30 min.) pojavili na mjestu okupljanja Stožera, načelnik Općine aktivira tekličku službu (**Prilog 3/5**), kako bi se uručili mobilizacijski pozivi onim članovima Stožera koji se nisu odazvali na usmeno prenesenu zapovijed za mobilizacijom.

### 1.3.1.3 Postupak pozivanja Stožera CZ korištenjem tekličkog sustava

Postupak pozivanja korištenjem vlastitog tekličkog sustava primjenjuje se u situacijama kada telefonske veze nisu u funkciji i kada načelnik Općine/načelnik Stožera CZ ne može uspostaviti vezu s niti jednim članom Stožera CZ. U tom slučaju koristi se samo teklički sustav.

1. Po prijemu obavijesti o nadolazećoj i neposrednoj opasnosti Načelnik Općine/načelnik Stožera CZ samostalno odlučuje o potrebi sazivanja Stožera. Na putu prema mjestu okupljanja Stožera dolazi na adresu prvog teklića.
2. Po dolasku na mjesto okupljanja Stožera, Načelnik Općine/načelnik Stožera CZ iz Plana djelovanja civilne zaštite vadi pozive za ostale tekliće i članove Stožera složene po pravicima (**Prilog 1/5**).
3. Mobilizacija članova Stožera obavlja se putem teklića ovisno o mjestu stanovanja pojedinog člana Stožera. Važeći redoslijed pozivanja dan je u (**Prilogu 1/3**).
4. Po završetku uručivanja poziva svi teklići se vraćaju i dokaz o izvršenoj dostavi ostavljaju načelniku Stožera.
5. Načelnik Stožera će uputiti teklića da izvijesti (**Prilog 1/5**) Načelnika Općine o završenoj mobilizaciji Stožera.
6. Zavisno od razloga ne uručivanja poziva, načelnik Stožera će odlučiti u kojem će vremenu izvršiti ponovno pozivanje neobaviještenih članova Stožera.

### 1.3.2 Koordinator na lokaciji

Koordinatora na lokaciji, sukladno specifičnostima izvanrednog događaja, određuje načelnik stožera civilne zaštite iz redova operativnih snaga sustava civilne zaštite.

U slučaju izvanrednog događaja načelnik Stožera civilne zaštite odmah po saznanju o izvanrednoj situaciji imenuje i poziva koordinatora na lokaciji. **Prilog 4 i Prilog 7.**



### 1.3.3 Mobilizacija povjerenika i zamjenika povjerenika civilne zaštite

Imenovane povjerenike i njihove zamjenike **Prilog 5** s ugroženog područja poziva - mobilizira načelnik Općine ili načelnik Stožera CZ, na temelju zahtjeva i procjene Stožera CZ i koordinatora na lokaciji.

Načelnik Općine ili načelnik Stožera CZ ovisno o izvanrednom događaju odabire koji sustav pozivanja će koristiti u danoj situaciji.

- Korištenjem telefonskih veza, SMEŠ-a **Prilog 5/1**
- Korištenjem tekličkog sustava **Prilog 5/2**

Sustav međusobnog pozivanja je najbrži i najučinkovitiji način pozivanja, pod uvjetom da telefonske/mobilne veze budu u funkciji. Postupak pozivanja korištenjem vlastitog tekličkog sustava primjenjuje se u situacijama kada telefonske veze nisu u funkciji.

Povjerenici i zamjenici povjerenika djeluju na području naselja za koje su imenovani povjerenicima i zamjenicima povjerenika.

Tablica 3. Mobilizacijsko zborište povjerenika i zamjenika povjerenika

Vrijeme mobilizacije povjerenika i zamjenika povjerenika CZ			
Korištenjem telefonskih veza M + 1 sat		Korištenjem teklića (M + 3h)	
R. broj	Naselja Općine Ružić	Mobilizacijsko zborište	Broj povjerenika + broj zamjenika povjerenika
1.	<b>Ružić</b>	Zgrada Općine/društvenog doma, Put kroz Gradac 25, Gradac	1+1
2.	<b>Gradac</b>		
3.	<b>Otavice</b>		
4.	<b>Umljanović</b>	Zgrada Općine/društvenog doma, Put kroz Gradac 25, Gradac	1+1
5.	<b>Moseć</b>		
6.	<b>Kljake</b>	Vatrogasni dom Kljake, Kod Doma 4, Kljake	1+1
7.	<b>Mirlović Polje</b>	Vatrogasni dom Kljake, Kod Doma 4, Kljake	1+1
8.	<b>Čavoglave</b>	Vatrogasni dom Kljake, Kod Doma 4, Kljake	1+1
	<b>UKUPNO</b>		<b>5+5</b>

### 1.3.4 Mobilizacija pripadnika Postrojbe civilne zaštite opće namjene (PCZ ON)

Na prijedlog Stožera ili samostalno načelnik Općine može odlučiti da je potrebno pozvati PCZ ON.

Tablica 4. Mobilizacijsko zborište pripadnika Postrojbe civilne zaštite opće namjene (PCZ ON)

Vrijeme mobilizacije	
Korištenjem telefonskih veza M + 1 sat	Korištenjem teklića (M + 3h)
<p><b>Mobilizacijsko zborište:</b> Zgrada Općine/društvenog doma, Put kroz Gradac 25, Gradac</p> <p><b>Pričuvno mobilizacijsko zborište:</b> Vatrogasni dom Kljake, Kod Doma 4, Kljake</p>	<p><b>Pripadnici postrojbe civilne zaštite opće namjene</b></p>

Načelnik Općine, PCZ ON može pozvati na tri načina. Sukladno trenutnoj situaciji sam će odabrati koji će sustav pozivanja koristiti u danoj situaciji koristiti.

Načelnik Općine ili načelnik Stožera CZ ovisno o izvanrednom događaju odabire koji sustav pozivanja će koristiti u danoj situaciji.

#### Provođenje pozivanja – mobilizacije pripadnika postrojbe civilne zaštite opće namjene (PCZ ON)

- Korištenjem telefonskih veza, SMS-a **Prilog 6 i Prilog 6/1**
- Korištenjem tekličkog sustava **Prilog 6/2**

Sustav međusobnog pozivanja korištenjem telefonskih veza je najbrži i najučinkovitiji način pozivanja pod uvjetom da telefonske/mobilne veze budu u funkciji. Postupak pozivanja korištenjem vlastitog tekličkog sustava primjenjuje se u situacijama kada telefonske veze nisu u funkciji.

### 1.3.4.1 Organizacija prijema i povrata u stanje mirovanje pripadnika PCZ ON

Tablica 5. Radnje i postupci pri prijemu PCZ ON, te povrata PCZ ON u stanje mirovanja

Radnje i postupci	Rukovođenje	Izvršenje/ Suradnja
Po dolasku prvog pripadnika PCZ ON na mjesto okupljanja, istog zadužiti da na ulazu obavijesti pridošle pripadnike o obvezi prijavljivanja i mjestu za prijavu	pripadnici upravljačke skupine postrojbe	prvi pristigli pripadnik postrojbe
Po završenoj provjeri identiteta pripadnika (zatražiti predočenje iskaznice pripadnika CZ) uručiti mobilizacijski poziv, ako prethodno to nije učinio teklíč	pripadnici upravljačke skupine postrojbe	pripadnici postrojbe
Izveštavanje o odzivu pripadnika Postrojbi PCZ ON <b>Prilog 6,</b>	pripadnici upravljačke skupine postrojbi	načelnik Stožera CZ
Zaduživanje osobne opreme, potpisom na Listu zaduženja <b>Prilog 16</b>	pripadnici upravljačke skupine postrojbe	pripadnici postrojbe
Točno utvrđivanje vremena angažiranja pripadnika PCZ ON (započeto - završeno)	načelnik Stožera CZ	pripadnici upravljačke skupine postrojbe
Organizacija čišćenja osobne i skupne opreme prije njihove pohrane u skladište	pripadnici upravljačke skupine postrojbi	pripadnici postrojbe
Povrat osobne opremu i sredstava. Ukoliko neki dio opreme i sredstva nedostaje upisati razloge zbog kojih se ne može izvršiti povrat (uništeno, izgubljeno, ukradeno...) <b>Prilog 20/1</b>	pripadnici upravljačke skupine postrojbi	pripadnici postrojbe
Zapisnik o demobilizaciji pripadnika PCZ ON <b>Prilog 17.</b>	pripadnici upravljačke skupine postrojbi	načelnik Stožera
Organizacija isplate naknada za vrijeme provedeno u postrojbi <b>Prilog 6/3, Prilog 7/3, Prilog 18, Prilog 19</b>	načelnik Stožera	djelatnici Općine
Priprema i potvrda o angažiranju za pripadnike PCZ ON koji su u radnom odnosu <b>Prilog 17, Prilog 18</b>	načelnik Stožera	načelnik Općine

Načelnik Općine određuje/osigurava administrativne kapacitete (**Prilog 2**) za vođenje raspoređivanja obveznika u postrojbe civilne zaštite, vođenje evidencije, obavljanja svih poslova u svezi provođenja obveza povezanih s rješavanjem prava pripadnika postrojbi u svezi sudjelovanja u saniranju posljedica velikih nesreća na koje su pozvani nalogom za mobilizaciju, izrađuje ili organizira izradu planova djelovanja civilne zaštite uključujući i sheme mobilizacije pripadnika postrojbi civilne zaštite, organizira i sudjeluje u provođenju mobilizacije pripadnika postrojbi civilne zaštite, predlaže i rješava prava i naknada volontera, kao i drugih obveza pripadnika civilne zaštite povezanih s rasporedom u postrojbe civilne zaštite, kao što su pohađanja osposobljavanja, sudjelovanje u vježbama civilne zaštite i slično.

### 1.3.5 Udruge

Pripadnike udruga građana koje djeluju na području općine, a koje svojim ljudstvom, sredstvima i kapacitetima mogu pridonijeti zaštiti i spašavanju mobilizira načelnik Općine, na temelju zahtjeva i procjene Stožera CZ i koordinatora na lokaciji. Popis i kapaciteti udruga su dani u **Prilogu 8.**

### 1.3.6 Postupak pozivanja pravnih osoba

Pravne osobe od interesa za sustav civilne zaštite koje su odlukama načelnika Općine određene kao operativne snage sustava civilne zaštite

Pravne osobe od značaja za sustav civilne zaštite su komunalne tvrtke koje nemaju sjedište na prostoru općine, ali obavljaju komunalne usluge na području općine u sklopu svoje redovne djelatnosti navedene su u **Prilogu 9**.

Pravne osobe od značaja za sustav civilne zaštite su aktivne tvrtke i obrti registrirane na području općine, a imaju vozila, strojeve, uređaje, alate i drugo kao što su gorivo, građevinski materijal i hrana navedene su u **Prilogu 10**.

Ustanove na području općine, pregled smještajnih kapaciteta i kapacitete za posluživanje hrane navedene su u **Prilogu 11**.

Pravne osobe od značaja za sustav civilne zaštite su aktivne tvrtke i obrti registrirane na području općine a imaju smještajne kapacitete i kapacitete za posluživanje hrane navedene su u **Prilogu 12/1**.

Mobilizacija pravnih osoba od interesa za sustav civilne zaštite provodi se na temelju naloga za mobilizaciju **Prilogu 15**.

Tablica 6. Pozivanje pravnih osoba, te povrata sredstava

Radnje i postupci	Rukovođenje	Izvršenje/Suradnja
Pozivanje pravnih osoba od interesa za sustav civilne zaštite da izvrše predaju sredstva. Ukoliko ih ne može obavijestiti telefonom načelnik Stožera traži upotrebu teklića	načelnik Općine	odgovorna osoba pravne osobe
Izvešće o odzivu pravnih osoba <b>Prilog 15/1 i Prilog 15/2</b>	načelnik Općine	odgovorna osoba pravne osobe
Izveštavanje o mogućnostima za stavljanje na raspolaganje operativnih ljudskih i materijalno – tehničkih sredstava	načelnik Općine	odgovorna osoba pravne osobe
Prijem sredstava na raspolaganje temeljem Zapisnika o privremenom oduzimanju pokretnine <b>Prilogu 20</b> .	načelnik Općine	odgovorna osoba pravne osobe
Izveštava načelnika Stožera o završenoj predaji materijalno-tehničkih sredstava. Ako se materijalno – tehnička sredstva vrata oštećeno ustanovljavaju da li je šteta bila prilikom preuzimanja ili je nastala angažiranjem sredstva za potrebe civilne zaštite. Ukoliko je šteta nastala prilikom angažiranja sredstva za potrebe civilne zaštite točno utvrđuju vrstu i mjesta oštećenja.	načelnik Općine	odgovorna osoba pravne osobe
Povrat sredstava pravnim osobama temeljem Zapisnika o povratu sredstava <b>Prilogu 20/1</b>	načelnik Općine	odgovorna osoba pravne osobe
Organizacija isplate naknada za vrijeme korištenja operativnih ljudskih i materijalno – tehničkih sredstava <b>Prilogu 19. Prilogu 20/2</b>	načelnik Općine	odgovorna osoba pravne osobe

### 1.3.7 Način i uvjeti za ostvarivanje materijalnih prava mobiliziranih pripadnika Postrojbi i pravnih osoba

Način i uvjeti za ostvarivanje materijalnih prava koja se odnose na naknadu plaće, troškova prijevoza, osiguranja i drugih naknada mobiliziranim pripadnicima za vrijeme sudjelovanja u aktivnostima u sustavu civilne zaštite na području Republike Hrvatske definirani su Uredbom o načinu utvrđivanja naknade za privremeno oduzete pokretnine radi provedbe mjera zaštite i spašavanja.

Troškove materijalnih prava snosi nadležno tijelo (jedinica lokalne samouprave – Općina Ružić) koje je izdalo nalog za mobilizaciju.

Mobiliziran pripadnik ima prava koja se odnose na:

- naknadu po danu mobilizacije
- naknadu troškova prijevoza
- osiguranje smještaja i prehrane (osigurava jedinica lokalne samouprave)
- osiguranje od odgovornosti i/ili posljedica nesretnog slučaja (osigurava jedinica lokalne samouprave).

Obveza Općine Ružić je i plaćanje obveznog osiguranja za mobiliziranog pripadnika, primjenom najniže osnovice za obračun doprinosa razmjerno broju dana osiguranja, odnosno mobilizacije.

Tablica 7. Naknade po danu mobilizacije i za troškove prijevoza

	Vrijeme mobilizacije	Iznos naknade	Isplata naknade
Naknada po danu mobilizacije	12 – 24 sata	150,00 kn	do 10. dana u tekućem mjesecu za prethodni mjesec na račun .....
	8 – 12 sati	75,00 kn	
Naknada troškova prijevoza	-	osigurava jedinica lokalne samouprave	-
		iznos prijevoza najjeftinijim sredstvom javnog prijevoza	
		vlastiti prijevoz – 0,75 kn/km	

Način i uvjeti za ostvarivanje materijalnih prava koji se odnose na naknadu privremeno oduzete pokretnine i naknadu štete na pokretnini pravnim osobama definirana je Uredbom o načinu utvrđivanja naknade za privremeno oduzete pokretnine radi provedbe mjera zaštite i spašavanja.

Odgovorna osoba u pravnoj osobi radi ostvarivanja materijalnih prava za pravnu osobu, jedinici lokalne samouprave – Općina Ružić podnosi Zahtjev za naknadu za privremeno oduzetu pokretninu **Prilogu 20/2**.

Isplata naknada za vrijeme privremenog oduzimanja pokretnine za potrebe sustava civilne zaštite isplatiti će se po modelu:

- za teretna vozila, vozila za prijevoz putnika u cestovnom prometu, plovila i radne strojeve
- prema važećim tržišnim cijenama
- za osobna vozila: sukladno visini naknade po prijađenom kilometru

Naknada štete na pokretnini također se utvrđuje prema tržišnoj vrijednosti.

## 1.4 OPIS PODRUČJA ODGOVORNOSTI NOSITELJA IZRADE PLANA

### 1.4.1 Područje općine Ružić

Općina Ružić (u daljnjem tekstu općina) smjestila se na sjeveroistočnom dijelu Šibensko – kninske županije te uključuje zapadne obronke Svilaje, istočne obronke Moseća te istočni dio Petrova polja kojim teče rijeka Čikola. Graniči s Gradom Drnišom, Općinom Unešić i Splitsko-dalmatinskom županijom (Grad Vrlika i Općina Muć).

Područje općine čini 9 naselja: Ružić, Otavice, Gradac, Baljci, Moseć, Umljanovići, Kljaci, Čavoglave i Mirlović polje. Sjedište općine nalazi se u selu Gradac, najvećem naselju u Petrovu polju.

#### 1.4.1.1 Ukupna površina područja

Područje općine obuhvaća površinu od 160,28 km<sup>2</sup>, a prema rezultatima Popisa stanovništva iz 2011. god. ukupno ima 1.591 popisanih osoba. Prosječna gustoću naseljenosti je 9,16 st/km<sup>2</sup>.

#### 1.4.1.2 Rijeke, jezera, dužina obale mora

Površinski tokovi su Čikola i njena pritoka Vrba. (Čikola je po veličini sliva i po duljini toka najveća pritoka Krke; dužina toka Čikole je oko 35.2 km, od čega je gornji u duljini 19.7 km dolinski tok, a preostalih 15,5 km kanjonski tok). Radi neuređenosti prostora veći dio poplavljuje, a ljeti je ugroženo sušom. Područje Općine je prilično bezvodno.

#### 1.4.1.3 Otoci

Općina se ne nalazi na moru te nema otoka.

#### 1.4.1.4 Planinski masivi

Na sjevernom području Općina obuhvaća dijelove gorskog grebena Svilaje (1.301 m), a južni dio područja Općine obuhvaća gorsko bilo Moseća.

#### 1.4.1.5 Geografsko-klimatske karakteristike (reljef, hidrološki, geološki, pedološki i meteorološki pokazatelji)

##### 1.4.1.5.1 Geografska obilježja i reljef

Područje Općine pripada prostoru Drniške zagore čiji prostor uokviruju gorski grebeni Moseća, Promine, Kozjaka i Svilaje. Područje Općine je pravi krški dinarski zagorski prostor, gdje se prema daljnjoj diferencijaciji u skladu s geološko-litološkim prilikama i pedološkim karakteristikama izdvaja nekoliko reljefnih cjelina i to:

Gorsko područje; i to na sjeveru područja Općine obuhvaća dijelove gorskog grebena Svilaje (1.301 m), a južni dio područja Općine obuhvaća gorsko bilo Moseća (702 m) (slabo naseljeno područje; naselja na području smještena u nižim rubnim dijelovima (cca 400mm), višim dijelovi su nenastanjeni (područje napuštenih zaselaka), relativno šumovito područje, lovišta)

Središnji dio područja Općine; središnji zatravnjeni dio (kršna depresija gornjeg toka Čikole i dalje Vrbe - oko u prosjeku oko 300 mm) omeđen padinama gorskih masiva (najniži dio, područje prostora plodnih polja u kršu; dio Petrovog polja, ovim prostorom prolazi infrastruktura, najnaseljeniji područje; u središnjem dijelu smještena većina naselja, karakteristično za područje su biljgavice - ležišta gipsa)



#### 1.4.1.5.2 Hidrološki

U vezi sa kraškim karakteristikama područja, hidrološke prilike su općenito nepovoljne. Na nepovoljan režim vode u velikoj mjeri utječe i ljetno razdoblje suše, u trajanju od 2-3 mjeseca, te u tim mjesecima nastupa ljetni zastoj vegetacije. Na hidrološke prilike prostora veći utjecaj vrše hidrogeološke osobitosti stijena nego hidrometeorološke karakteristike. Vapnenci i dolomiti se odlikuju pukotinskom poroznošću i u pravilu su dobro vodopropusne stijene. U kraškim područjima nema zadržavanja vode na površini, već se ona gotovo u cijelosti gubi u podzemlju. Vodopropusnost crvenice ovisi o količini glinovite komponente, a pijesci su dobro vodopropusni. Geološka i tektonska građa kraškog prostora onemogućavaju podzemne akumulacije, a propusnost stijena i tala izaziva kratkotrajno površinsko zadržavanje oborinskih voda.

Na prostoru općine postoji više kratkih bujičnih vodotoka čija je osnovna karakteristika da su im korita uglavnom suha, a povremene intenzivne oborine na pojedinim vodotocima stvaraju vodni val koji ugrožava površine uz korita. Ovi bujični vodotoci uglavnom završavaju u rijeci Čikoli

#### 1.4.1.5.3 Meteorološki pokazatelji

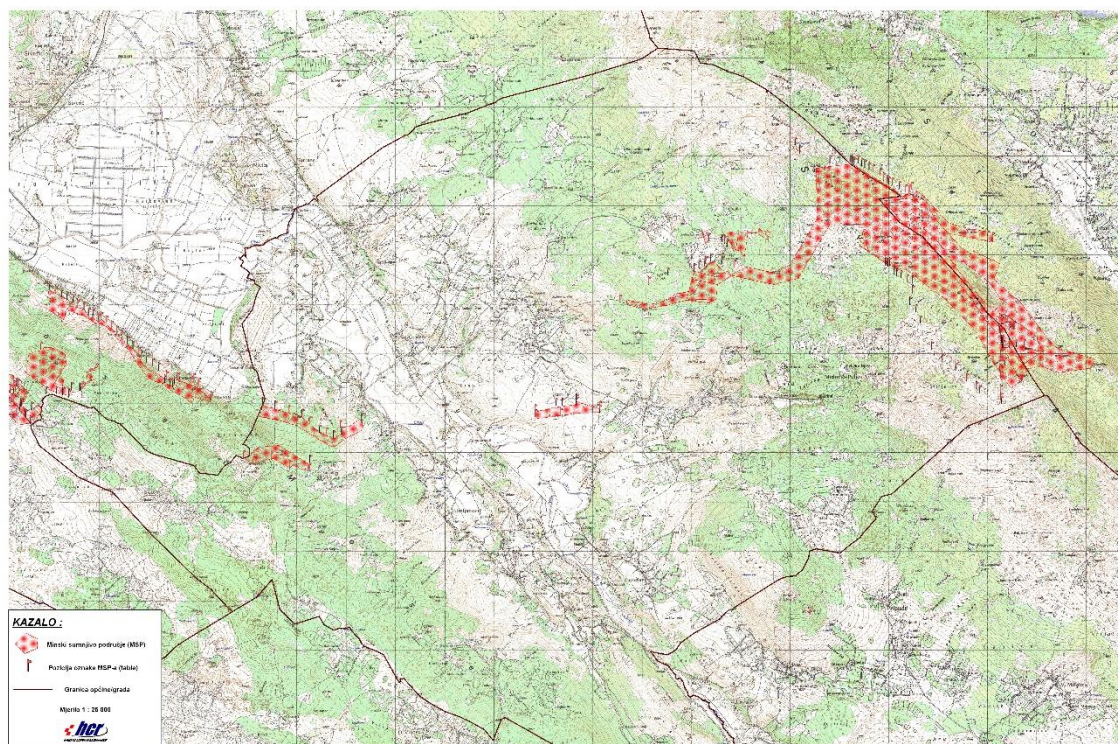
Na ovom području vlada submediteranska klima, ali nešto modificirana kontinentalnim utjecajima iz dinarskog zaleđa (područje između mediteranske i kontinentalne klime). Njezina glavna obilježja su duga, vruća i suha ljeta te kratke, kišovite i studenije zime (snažan utjecaj bure). Sezonske ljetne suše su značajan problem ovog kraja.

Na osnovu višegodišnjih prosjeka srednja mjesečna temperatura je 13,6°C, siječanj je mjesec s najnižim temperaturama 4,0°C, a srpanj ima najvišu srednju mjesečnu temperaturu 23,3° C. Prosječno godišnje padne 1262 mm oborina.

Raspored oborina u vegetacijskom razdoblju (proljeće-ljeto) nepovoljan je, u razdoblju padne 36% od ukupne godišnje količine oborina.

#### 1.4.1.6 Minski sumnjiva područja

Prema očitovanju Hrvatskog centra za razminiranje od 01.06.2018. površina minko sumnjivog područja (MSP – u daljnjem tekstu) na području općine Ružić sa stanjem na dan 31.05.2018. iznosi 6.371.354 m<sup>2</sup> (vidi sliku .). Područje je zagađeno vrstama mina: PMA-2, PMR-2A, PROM-1 i TMA-1



Slika 2. Pregled minski sumnjivih područja

Izvor: <https://misportal.hcr.hr/HCRweb/faces/simple/Map.jspx>.

#### **1.4.1.7 Klizišta**

Na području općine nema evidentiranih klizišta.

#### **Pregled kritičnih mjesta – aktivna i moguća klizišta**

Na području općine mala je vjerojatnost da može doći do nastanka klizišta, s obzirom na geološki sastav tla i reljef područja općine. Ipak je taj scenarij moguć poradi očiglednog poremećaja klime i izmjenjivanja dužih razdoblja bez padalina i padalina u trajanju većeg broja dana. Predviđa se mogućnost nastanka klizišta, odnosno odrona uvjetovanih gore rečenim razlozima, a sasvim je izgledna pojava kao nusposljedica potresa.

#### **1.4.1.8 Karte potresnih područja**

Vjerojatnost pojavljivanja potresa određena je odgovarajućim povratnim razdobljima:

1. za najvjerojatniji neželjeni događaj (slabiji potres)
  - a. poredbeno povratno razdoblje: 95 godina
  - b. vjerojatnost premašaja: 10% u 10 godina
  
2. za događaj s najgorim mogućim posljedicama (jači potres)
  - a. poredbeno povratno razdoblje: 475 godina
  - b. vjerojatnost premašaja: 10% u 50 godina



## 1.4.2 STANOVNIŠTVO

### 1.4.2.1 Broj stanovnika/zaposleni/nezaposleni/umirovljenici

Tablica 8. Broj stanovnika na području Općine

Naselje popisa	Ukupno	Procijenjeni broj stanovnika 2018.
<b>Općina Ružić ukupno</b>	1.591	1.468
<b>Naselja</b>		
Baljci	3	3
Čavoglave	168	160
Gradac	317	300
Kljake	261	240
Mirlović Polje	170	160
Moseć	75	70
Otavice	183	175
Ružić	266	220
Umljanović	148	140

Izvor: Popis stanovništva 2011, [www.dzs.hr](http://www.dzs.hr)

Tablica 9. Stanovništvo prema glavnim izvorima sredstava za život i spolu

Spol	Ukupno	Prihodi od stalnog rada	Prihodi od povremenog rada	Prihodi od poljoprivrede	Starosna mirovina	Ostale mirovine	Prihodi od imovine	Socijalne naknade	Ostali prihodi	Povremena potpora drugih	Bez prihoda	Nepoznato
sv.	1.591	265	46	63	230	371	3	81	22	8	535	-
m	789	175	21	29	147	208	-	24	8	5	192	-
ž	802	90	25	34	83	163	3	57	14	3	343	-

### 1.4.3 Broj i kategorije osoba s invaliditetom i posebnim potrebama

Na području općine prema Popisu stanovništva iz 2011. živjelo je ukupno 576 osoba kojima je potrebna određena vrsta pomoći pri obavljanju svakodnevnih zadataka. U tablici 10. je navedeno stanovništvo s teškoćama u obavljanju svakodnevnih aktivnosti prema potrebi za pomoći druge osobe i korištenju pomoći druge osobe, starosti i spolu.

Tablica 10. Stanovništvo s teškoćama u obavljanju svakodnevnih aktivnosti prema potrebi za pomoći druge osobe i korištenju pomoći druge osobe, starosti i spolu

Spol	Ukupno	0-4	5-9	10-14	15-19	20-24	25-29	30-34	35-39	40-44	45-49	50-54	55-59	60-64	65-69	70-74	75-79	80-84	85 i više
sv.	576	3	3	5	1	3	3	4	22	30	34	49	52	43	74	79	89	61	21
m	290	1	1	3	-	-	-	3	19	25	25	31	38	25	33	32	26	26	2
ž	286	2	2	2	1	3	3	1	3	5	9	18	14	18	41	47	63	35	19
<b>Osoba treba pomoć druge osobe</b>																			
sv.	182	1	1	2	-	-	1	2	3	4	4	9	9	10	22	27	38	35	14
m	66	-	-	1	-	-	-	1	2	1	2	7	6	2	10	9	11	13	1
ž	116	1	1	1	-	-	1	1	1	3	2	2	3	8	12	18	27	22	13
<b>Osoba koristi pomoć druge osobe</b>																			
sv.	121	1	1	2	-	-	1	2	3	3	3	5	4	7	17	17	22	24	9
m	48	-	-	1	-	-	-	1	2	-	1	4	1	2	8	7	8	12	1
ž	73	1	1	1	-	-	1	1	1	3	2	1	3	5	9	10	14	12	8

Izvor: Popis stanovništva 2011, [www.dzs.hr](http://www.dzs.hr)

#### 1.4.4 Pokazatelji u odnosu na kategorije stanovništva/zaposlenika planiranih za evakuaciju

Cjelokupno stanovništvo općine neće se evakuirati u slučaju niti jedne prioritetne prijetnje.

Na području općine tako bi se sigurno vršila evakuacija oko 198 djece do 10 godina s majkama, oko 233 bolesnih i nemoćnih te oko 576 osobe starijih od 70 godina. Ukupno bi za obveznu mjeru evakuacije bilo potrebno planirati oko 1.098 osoba.

Tablica 11. Kategorije stanovništva planiranog za evakuaciju

Djeca od 0 – 10 g. starosti i majke u pratnji djece	198
Djeca od 10 – do 14 g. starosti koji se evakuiraju bez roditelja	91
Osobe starije od 75 godina	576
Bolesni, invalidni i nemoćni	233
ukupno	1.098

##### 1.4.4.1 Gustoća naseljenosti

Tablica 12. Gustoća naseljenosti po jedinici površine

OPĆINA NASELJE	POVRŠINA KM <sup>2</sup>	GUSTOĆA ST./KM <sup>2</sup>
Općina Ružić	161,02	9,88
Baljci	26,79	0,11
Čavoglave	21,24	7,91
Gradac	17,57	18,04
Kljake	20,03	13,03
Mirlović Polje	27,48	6,19
Moseć	12,11	6,19
Otavice	11,5	15,91
Ružić	8,62	30,86
Umljanović	15,69	9,43

## 1.4.5 MATERIJALNA I KULTURNA DOBRA TE OKOLIŠ

### 1.4.5.1 *Kulturna dobra*

Zaštićeno spomen područje:

- brežuljak s Mauzolejom Ivana Meštrovića s prilaznim putem i drvoredom uz cestu Otavice-Ružić
- područje prirodnog predjela na Svilaji

Evidentirani predjel u prijedlogu za istraživanje u sustavu zaštite prirodne baštine:

- šumski predjel očuvane primorske bukve

Prirodno vrijedni lokaliteti za turističku valorizaciju prostora:

- vidikovac Meštrovićevog mauzoleja
- vidikovac na Svilaji kod sela Mirlović Polje

Pregled kulturnih dobara dan je u Grafičkom prilogu 6.

### 1.4.5.2 *Nacionalni parkovi, parkovi prirode, rezervati, šumske površine*

Na području općine Ružić postoje tri tzv. POVS područja koja se navode u nastavku (kod i naziv lokaliteta)

- HR2000919 Čikola
- HR2000922 Svilaja
- HR2001266 Vrba

Pregled značajnih krajobraza dan je u Grafičkom prilogu 6.

### 1.4.5.3 *Vodoopskrbni objekti*

Vodoopskrba drniškog područja bazira se na vodozahvatu "Čikola", sagrađenom krajem 80-tih godina 20. stoljeća. Instalirani kapaciteti crpki u vodocrpilištu su nominalno oko 240 l/s, dok je u praksi maksimalno 180 l/s jer je jedna crpka uvijek izvan pogona i pretpostavlja se da je djelomično i uzrok sve manjoj količini vode u Čikoli. Uz "Čikolu", postoje i dva manja vodozahvata, "Veliki točak" i "Torak". Na području općine postoje naselja koja nisu u potpunosti spojena na vodovodnu mrežu.

Naselja koja nisu u potpunosti spojena na vodovodnu mrežu:

- Mirlović polje, zaseok Drvenjak - oko 20 domaćinstava nije spojeno na vodovodnu mrežu.
- Gornji Moseć - oko 20 domaćinstava nije spojeno na vodovodnu mrežu.
- Baljci - 10 domaćinstava nije spojeno na vodovodnu mrežu.
- Gornji Gradac - 8-10 izgrađenih objekata nisu spojeni na vodovodnu mrežu.
- Gornje Otavice - nekoliko objekata nije spojeno na vodovodnu mrežu.

Za naselja Mirlović polje i Gornji Moseć već su izrađeni projekti. Što se tiče domaćinstava u Baljcima, gdje se radi o povratničkim obiteljima za njih još nije napravljen projekt. Tim projektom moglo bi se riješiti pitanje vodoopskrbe Gornjeg Gradaca te Gornjih Otavica gdje je u fazi obnove nekoliko objekata.

Javna odvodnja u je u potpunosti nezadovoljavajuća te se glavnina kućanstava i objekata prilikom odvodnje koristi privatnim septičkim jamama. Javna kanalizacija je izgrađena jedino u gradu Drnišu. Godine 2008. izgrađen je kolektor, a planirana je izgradnja uređaja za pročišćavanje otpadnih voda, na obali rijeke Čikole, nedaleko od mosta.

Rješenje odvodnje oborinskih i otpadnih voda na području drniške regije je naglašen problem jer se vode većinom disponiraju u tlo preko upojnih jama, dok se samo na nekim mjestima prethodno čiste kroz septičke jame. Velik broj divljih odlagališta, obzirom na propusnost krške podloge, predstavlja izrazito opasnu prijetnju vodoopskrbnom sustavu čitavog područja.

### **Kanalizacijski sustav**

Kanalizacijski sustav ne postoji osim u dijelu naselja Mirlović Polje oko izvora Čikole odakle se pitkom vodom opskrbljuje Općina Ružić i druge JLS. Ostatak naselja je priključen na septičke jame.

Pregled vodoopskrbnih objekata na području Općine dan je u Grafičkom prilogu 5.

#### **1.4.5.4 Poljoprivredne površine**

Prema Pedološkoj karti RH na području Općine najveći dio tala su marginalno pogodna ili potpuno nepovoljna za poljoprivredu. Samo područje Petrovog polja klasificirano je kao pogodno za poljoprivredu. Od ukupne površine Općine na kvalitetne poljoprivredne površine otpada 3,8%, odnosno 610 ha. Podaci o vlasničkim udjelima ukazuju na važnost obiteljskih gospodarstava na ovom području. Najveći dio od ukupnih kvalitetnih poljoprivrednih površina nalazi se u privatnom vlasništvu (obradive površine gotovo u potpunosti su u privatnom vlasništvu, dok su pašnjaci najvećim dijelom u državnom vlasništvu). Najveći dio obradivih površina na području su oranice i vrtovi. Prosječna veličina parcele varira. Na području Općine prostire se dio područja Petrova polja. Petrovo polje je proširena dolina gornjeg i srednjeg toka rijeke Čikole, ukupne površine 3320 ha, od toga 18,4 % na prostoru Općine Ružić. Veliki dio obradivih površina polja na području Općine je zapušten. U privatnom vlasništvu je 86,5% poljoprivrednih površina polja. Najčešća kultura su žitarice. U svrhu intenzivnog korištenja potrebno je završiti regulacijski sustav (obrana od poplava, hidromelioracija) na području polja. Ostale značajnije poljoprivredne površine su površine pašnjaka koje pružaju mogućnost intenzivnijeg bavljenja stočarstvom, osobito pogodne za stoku sitnog zuba (koze i ovce). Procjena pedosistemskih jedinica na nivou tipa uz određenu modifikaciju na osnovi prirodnih uvjeta, svojstava tala i upotrebne vrijednosti u konkretno postojećim uvjetima, razlikuje na području slijedeće kategorije poljoprivrednog zemljišta:

- osobito vrijedno obradivo tlo: u ovu grupu spadaju tla po svim svojim karakteristikama najpogodnija za korištenju kao obradive površine
- ostalo poljoprivredno tlo, šume i šumsko zemljište: ostala poljoprivredna tla obuhvaćaju uvjetno dobra tla u širim riječnim dolinama i nepogodna tla koja u postojećim uvjetima obuhvaćaju tla na nagibima većim od 15%. Zahtijevaju značajnije mjere uređenja radi korištenja kao obradive površine. Većinom se koriste kao šume i travnjaci.

#### **1.4.5.5 Industrijski i drugi gospodarski objekti i područja postrojenja, tehnološke karakteristike postrojenja s opasnim tvarima**

Na području općine Ružić većih gospodarski subjekata nema, ali postoje manji pravni subjekti na području ugostiteljstva i uslužnih djelatnosti, kao i manji proizvodni pogoni.

Gospodarske zone utvrđene su na lokacijama:

- Gospodarska zona Midenjak u naselju Ružić uz državnu cestu D-56 Split - Drniš;
- Gospodarska zona Kljake u naselju Kljake uz županijsku cestu Vinovo - Kljake;
- Gospodarska zona u naselju Čavoglave – predio Piskavac – namjena: pršutana;
- Gospodarska zona Mirlović Polje predio Vriska glava – namjena: punionica vode;
- Poslovna zona Umljanovići u naselju Umljanovići uz državnu cestu D-56 Split-Drniš

Sve gospodarsko-poslovne zone su neizgrađene.

Postrojenja s opasnim tvarima su navedena u poglavlju 1.4.5.7. *Razmještaj i posebnosti područja postrojenja u odnosu na naselja.*

#### 1.4.5.6 Stambeni, poslovni, sportski i kulturni objekti u kojima boravi i može biti ugrožen velik broj ljudi

Tablica 13. Pregled građevina u kojima boravi veći broj osoba u općini

Red.br.	Naziv građevine	Lokacija, adresa	Broj osoba	Konstruktivni sustav Godina izgradnje
1.	Osnovna škola „Antun Mihanović Petropoljski“	Gradac	130**	III / 1950.
2.	Dom zdravlja Drniš Ambulanta Kljaci	Kljaci	20**	IV / 1980.
3.	Crkva Sv. Ilije	Kljaci	100***	I / 1800.
4.	Crkva Sv. Marije	Gradac	100***	V / 1997 .

#### 1.4.5.7 Razmještaj i posebnosti područja postrojenja u odnosu na naselja

Podaci preuzeti iz Procjene ugroženosti stanovništva, materijalnih i kulturnih dobara i okoliša Općina Ružić, DLS d.o.o. veljača 2015.god.

Na području Općine Ružić ne postoje lokacije gdje se proizvode, skladište, prerađuju, prevoze, sakupljaju ili obavljaju druge radnje s opasnim tvarima stoga područje Općine nije ugroženo od tehničko-tehnoloških katastrofa i velikih nesreća izazvanih u gospodarskim objektima.

#### 1.4.5.8 Kapaciteti i drugi objekti za sklanjanje

Skloništa građena za takvu svrhu (atomska skloništa i sl.) na području općine nema. Kao priručna skloništa služe podrumi obiteljskih i stambenih objekata, škole i vrtić.

#### 1.4.5.9 Kapaciteti za zbrinjavanje (smještajni, sanitarni uvjeti i kapaciteti za pripremu hrane)

Pregled kapaciteta za zbrinjavanje (smještajni, sanitarni uvjeti i kapaciteti za pripremu hrane) na području općine dani su u popisu i kapaciteti pravnih osoba u sustavu civilne zaštite u **Prilozima 11. i 12.** i prikazani su u **Grafičkom prilogu 1 i 1a**

#### 1.4.5.10 Zdravstveni kapaciteti (javni i privatni)

Tablica 14. Zdravstvene ustanove

Naziv zdravstvene usta	Adresa	Broj zaposlenih
Dom zdravlja Drniš – Ambulanta Kljaci	Kod ambulante 1	2

Ostale obližnje institucije zdravstva i socijalne skrbi koje stanovnici koriste, nalaze se u gradskom središtu Drnišu i u županijskom središtu Šibenik. Na drniškom području aktivno djeluje 5 timova hitne medicinske pomoći tijekom 24 sata, uz dežurni noćni tim.

Lokacije doma zdravlja prikazani su u **Grafičkom prilogu 1 i 1a**.

**1.4.6 Prometno-tehnološka infrastruktura**

Prometnice na području općine prikazane su u Grafičkom prilogu 2.

*Tablica 15. Pregled cestovne infrastrukture na području Općine Ružić*

<b>BROJ CESTE</b>	<b>OPIS CESTE</b>	<b>Duljina (km)</b>
<b>D56</b>	Islam Latinski ( D8 )- Smilčić- Benkovac- Skradin- Drniš- Sinj- Muć - Klis (D1)	74.6
<b>ŽUPANIJSKE CESTE</b>		
<b>Ž6095</b>	D33- Kadina Glavica- Gradac- Baljci	13.4
<b>Ž6096</b>	Gradac- D56	1.1
<b>Ž6097</b>	Mirlovic Polje- D56	3.7
<b>Ž6098</b>	D -56 Kladnice- Kaštel stari (Ž6137)	43.6
<b>LOKALNE CESTE</b>		
<b>L65052</b>	Žitnić (Ž6094)- Moseć	7.9
<b>L65056</b>	Gradac (Ž6096)- Baljci- Mirlović Polje (Ž6097)	3.3
<b>L65057</b>	Ž6097- Čavoglave	1.9
<b>L65055</b>	Otavice (Ž6095)- Ružić (D56)	3.2

## 1.5 GRAFIČKI DIO

Grafički prilog broj 1: Pravci evakuacije i značajne lokacije na području općine Ružić

Grafički prilog broj 1a: Pravci evakuacije i značajne lokacije na području naselja Gradac

Grafički prilog broj 2: Pregled cestovnog, željezničkog, pomorskog i zračnog prometa

Grafički prilog broj 3: Pregled energetskeg sustava, dalekovoda i transformatorske stanice, plinovodi

Grafički prilog broj 4: Pregled telekomunikacijskih sustava

Grafički prilog broj 5: Pregled vodoopskrbnih objekata na području općine

Grafički prilog broj 6: Kulturna i prirodna dobra

Grafički prilog broj 7: Pregled poljoprivrednih površina na području općine

# POSEBNI DIO

---

## 2 RAZRADA MJERA CIVILNE ZAŠTITE IZ DRŽAVNOG PLANA

U trenutku izrade ovoga Plana Republika Hrvatska nije izradila državni Plan djelovanja te u skladu s tim nisu precizirane mjere civilne zaštite. Zadaće Općine definirane Planom će se detaljno razraditi po dobivanju obavijesti odnosno izvoda iz Plana.

Država može određene zadaće dati u nadležnost Šibensko-kninskoj županiji, koja može neposrednu provedbu povjeriti Općini.

Trenutno važeći Plan zaštite i spašavanja za Republiku Hrvatske predviđa mogućnost angažiranja operativnih snaga, sredstava i kapaciteta s područja Šibensko - kninske županije za potrebe provođenja mjera u drugim županijama.

Stožer civilne zaštite Šibensko-kninske županije, će odrediti potrebne kapacitete Općine te im naznačiti konkretne zadaće i lokacije djelovanja. Koordinaciju provedbe navedenih mjera i zadaća vršiti će Šibensko-kninska županija.

Troškove angažiranja snaga i resursa s područja Općine podmiruje razina koja je iste angažirala.



### 3 POSTUPANJE OPERATIVNIH SNAGA SUSTAVA CIVILNE ZAŠTITE OPĆINE U OTKLANJANJU POSLJEDICA UGROZA IZ VLASTITE PROCJENE

#### 3.1 Mjere civilne zaštite – potres

##### 3.1.1 Organizacija spašavanja i raščišćavanja, zadaće sudionika i operativnih snaga civilne zaštite koje raspolažu kapacitetima za spašavanje iz ruševina

Tablica 16. Organizacija spašavanja i raščišćavanja iz ruševina

Radnje i postupci	Rukovođenje	Izvršenje/Suradnja
Pozivanje Stožera civilne zaštite Općine Ružić <b>Prilog 1 i 1/1</b> ukoliko je to moguće, ako ne, koristiti pozivanje putem teklića <b>Prilog 1/3</b>	Načelnik Općine / načelnik Stožera	članovi Stožera CZ
Pozivanje povjerenika i zamjenika povjerenika civilne zaštite (Povjerenici CZ) <b>Prilog 5 i 5/1 ili 5/2</b>	Načelnik Općine	članovi Stožera CZ
Pozivanje djelatnika Općine <b>Prilog 2 i 2/1</b>	Načelnik Općine	članovi Stožera CZ
Prikupljanje informacija o broju potpuno srušenih objekata i stanova, stanje školskih objekata, vrtića, društvenih domova, ugostiteljskih objekata, trgovačkih centara i sl. Utvrđuje se koje su se aktivnosti odvijale u njima prije potresa i koliko je ljudi boravilo u njima	načelnik Stožera CZ	povjerenici CZ <b>Prilog 5 i/ili 5/1 i/ili 5/2</b>
Prikupljanje informacija o stanju prohodnosti prometnica	član Stožera, predstavnik PU	povjerenici CZ <b>Prilog 5 i/ili 5/1 i/ili 5/2</b>
Prikupljanje informacija o stanju objekata za pružanje zdravstvene zaštite <b>Prilog 24/1</b>	član Stožera za medicinsko zbrinjavanje	voditelji objekata zdravstvene zaštite <b>Prilog 24/1</b>
Ovisno o prikupljenim informacijama s terena traženje angažmana: operativnih snaga PCZ ON <b>Prilog 6 i/ili Prilog 6/1 i/ili Prilog 6/2</b>	Načelnik Općine	načelnik Stožera CZ <b>Prilog 1, Prilog 1/1</b> zapovjednik PCZ ON <b>Prilog 6</b>
Mobilizacija: PCZ ON <b>Prilog 6 i/ili Prilog 6/1 i/ili Prilog 6/2 i Prilog 8</b>	načelnik Stožera CZ	Upravljačka skupina PCZ ON <b>Prilog 6</b>
Organizacija informativnih punktova u svim MO u cilju prikupljanja informacija o nestalim osobama	zamjenik načelnika Stožera CZ Općine	povjerenici CZ <b>Prilog 5</b>

Radnje i postupci	Rukovođenje	Izvršenje/Suradnja
Utvrđivanje prioriteta u raščišćavanja ruševina kako slijedi: 1. raščišćavanje objekata gdje boravi više ljudi (škole, vrtići, ugostiteljski objekti) 2. osiguranje prohodnosti prometnica 3. pristup kritičnoj infrastrukturi 4. raščišćavanje ruševina obiteljskih kuća i stanova	načelnik Stožera CZ	zapovjednik i DVD-a) <b>Prilog 24</b> Upravljačka skupina PCZ ON <b>Prilog 6</b>
Pozivanje i mobilizacija članova udruga	načelnik Stožera CZ	članovi udruga <b>Prilog 8</b>
Mobiliziranje pravnih osoba - davatelja materijalno-tehničkih sredstava <b>Prilog 11 i Prilog 15</b>	načelnik Stožera CZ	načelnik Stožera odgovorne osobe u pravnoj osobi
Raspoređivanje pripadnika PCZ ON prema utvrđenim prioritetima raščišćavanja	načelnik Stožera CZ	Upravljačka skupina PCZ ON voditelji operativnih skupina PCZ ON
Organizacija odvoza građevinskog otpada na za to predviđene lokacije <b>Prilog 26</b>	član Stožera za komunalne djelatnosti	pravne osobe - davatelji MTS <b>Prilog 11</b> PCZ ON <b>Prilog 6</b>
Organiziranje prijema operativnih snaga za spašavanje iz ruševina – mjesto prihvata i razmještaja:  <b>Mjesto prihvata 1:</b> Zgrada društvenog doma u Gradcu, Put kroz Gradac 25, Gradac <b>Mjesto prihvata 2:</b> Zgrada Vatrogasnog doma u Kljacima, Kod Doma 4, Kljake  <b>Razmještaj snaga:</b> <b>Otavice:</b> Zgrade bivše škole i antimalarične stanice, <b>Gradac:</b> Zgrada općine/Društvenog doma u Gradcu, zgrada osnovne škole u Gradcu <b>Baljci:</b> Zgrada općine/Društvenog doma u Gradcu, zgrada osnovne škole u Gradcu <b>Ružić:</b> Zgrada općine/Društvenog doma u Gradcu, zgrada osnovne škole u Gradcu <b>Moseć:</b> Zgrada općine/Društvenog doma u Gradcu, zgrada osnovne škole u Gradcu <b>Umljanovići:</b> Zgrada stare škole/Društvenog doma u Umljanovićima <b>Kljake:</b> Vatrogasni dom u Kljacima, zgrada bivše osnovne škole u Kljacima <b>Čavoglave:</b> Zgrada bivše osnovne škole u Čavoglavama <b>Mirlović Polje:</b> Vatrogasni dom u Kljacima/Zgrada stare škole na Drvenjaku	načelnik Stožera CZ	član Stožera za komunalne djelatnosti

Tablica 17. Zadaće sudionika i operativnih snaga civilne zaštite koje raspolažu kapacitetima za spašavanje iz ruševina

Sudionici / Operativna snaga civilne zaštite	Zadaće
Vatrogasne snage <b>Prilog 24</b> DVD Ružić	<ul style="list-style-type: none"> <li>- gašenje požara</li> <li>- provesti/potvrditi početnu procjenu</li> <li>- površinsko traganje, lociranje i spašavanje žrtava iz ruševina ili klizišta</li> <li>- pružanje prve pomoći do predaje na stručnu medicinsku skrb</li> <li>- raščišćavanje ruševina i spašavanje preživjelih, ozlijeđenih i poginulih</li> <li>- organizacija dobave pitke vode</li> <li>- evakuacija stanovništva, životinja i kulturnih dobara</li> <li>- osiguravanje pristupa objektima kritične infrastrukture</li> <li>- osiguranje prohodnosti prometnica</li> </ul>
Vlasnici i operateri cestovne infrastrukture <b>Prilog 27</b>	<ul style="list-style-type: none"> <li>- raščišćavanje ruševina i prometnica,</li> <li>- rušenje građevina sklonih padu,</li> <li>- usitnjavanje porušenih zidnih gromada na mjeru pogodnu za utovar i odvoženje na deponije,</li> <li>- sječenje metalnih i razbijanje betonskih konstrukcija (uz pomoć pratećih i pomoćnih strojeva i uređaja),</li> <li>- ravnjanje terena radi lakšeg prometa i eventualnog podizanja šatorskih i drugih privremenih naselja,</li> </ul>
Komunalno tvrtka Rad d.o.o. Drniš Komunalna tvrtka Gradska čistoća d.o.o. Drniš <b>Prilog 10</b>	<ul style="list-style-type: none"> <li>- odvoz građevinskog otpada i šteta na deponije,</li> <li>- intervencije na oštećenim mjestima ulične mreže i sprječavanje izlivanja i otjecanja vode u podrumске dijelove ruševina,</li> <li>- briga o osiguranju vode za gašenje požara u rajonima gdje je isključena vodovodna mreža,</li> <li>- održavanje kanalizacijske mreže i čistoće javnih površina,</li> <li>- sahranjivanje poginulih i umrlih</li> </ul>
Vlasnici i operateri kritične infrastrukture – proizvodnja i distribucija električnom energijom <b>Prilog 27</b>	<ul style="list-style-type: none"> <li>- stavljanje u funkciju objekata kritične infrastrukture</li> <li>- iskapčanje električne energije</li> </ul>
Pravne osobe od interesa za sustav civilne zaštite – davatelji materijalno – tehničkih sredstava <b>Prilog 10</b>	<ul style="list-style-type: none"> <li>- usitnjavanje porušenih zidnih gromada na mjeru pogodnu za utovar i odvoženje na deponije,</li> <li>- sječenje metalnih i razbijanje betonskih konstrukcija (uz pomoć pratećih i pomoćnih strojeva i uređaja)</li> <li>- odvoze građevinski otpad i štut na deponije</li> </ul>
Pravne osobe od interesa za sustav civilne zaštite – smještajni kapaciteti i osiguranje prehrane <b>Prilog 11 i Prilog 12</b>	<ul style="list-style-type: none"> <li>- osiguranje smještaja i pripreme hrane za ugrožene osobe</li> </ul>
Pravne osobe od interesa za sustav civilne zaštite – prijevoznici <b>Prilog 13</b>	<ul style="list-style-type: none"> <li>- transport unesrećenih s područja ugroze,</li> <li>- suradnja i koordinacija aktivnosti s poduzećima građevinske djelatnosti i komunalnim službama</li> </ul>

<b>Sudionici / Operativna snaga civilne zaštite</b>	<b>Zadaće</b>
Zdravstvene službe <b>Prilog 24/1</b> DZ ŠKŽ – ispostava Drniš, ambulanta Kljake ZHM ŠKŽ – ispostava Drniš	<ul style="list-style-type: none"> <li>- organizacija pružanja prve medicinske pomoći,</li> <li>- zbrinjavanje težih bolesnika,</li> <li>- pružanje medicinske pomoći ozlijeđenima,</li> <li>- prevencija i suzbijanje zaraznih bolesti</li> </ul>
Veterinarske snage <b>Prilog 24/1</b>	<ul style="list-style-type: none"> <li>- zbrinjavanje žive i uginule stoke u ugroženim područjima,</li> <li>- zbrinjavanje - evakuacija stoke iz ugroženih područja,</li> <li>- prevencija i suzbijanje zaraznih bolesti</li> </ul>
Gradsko društvo Crvenog križa <b>Prilog 24</b>	<ul style="list-style-type: none"> <li>- evidentiranje unesrećenih, nestalih i poginulih osoba</li> <li>- pružanje prve medicinske pomoći</li> <li>- zadaće vezane uz evakuaciju i zbrinjavanje</li> </ul>

### 3.1.2 Organizaciju zaštite objekata kritične infrastrukture i suradnju s pravnim osobama s ciljem osiguravanja kontinuiteta njihovog djelovanja

<b>Radnje i postupci</b>	<b>Rukovođenje</b>	<b>Izvršenje/Suradnja</b>
Prikupljanje informacija o mogućnosti funkcioniranja kritične infrastrukture	članovi Stožera CZ - odgovorne osobe objekata kritične infrastrukture	odgovorne osobe kritične infrastrukture <b>Prilog 27</b>
Analiziranje funkcioniranja objekata infrastrukture	načelnik Stožera	članovi Stožera CZ <b>Prilog 1 i Prilog 1/1</b>
Utvrđivanje redoslijeda u smislu stavljanja u potpunu funkciju opskrbu električnom energijom po sljedećim prioritetima: <ol style="list-style-type: none"> <li>1. zdravstveni objekti</li> <li>2. komunikacijska i informacijska tehnologija</li> <li>3. vodoopskrbni sustav</li> <li>4. vatrogasni domovi</li> <li>5. smještajni kapaciteti</li> <li>6. objekti za pripremu hrane</li> <li>7. ostali korisnici</li> </ol>	načelnik Stožera	članovi Stožera - odgovorne osobe objekata kritične infrastrukture <b>Prilog 1, Prilog 1/1 i Prilog 27</b>
Upućivanje zahtjeva za popravak i stavljanje u funkciju sustava za opskrbu el. energijom <b>Prilog 27/1</b>	Načelnik Općine	načelnik Stožera CZ
Utvrđivanje redoslijeda u smislu stavljanja u potpunu funkciju vodoopskrbu po sljedećim prioritetima: <ol style="list-style-type: none"> <li>1. zdravstveni objekti</li> <li>2. vatrogasni domovi</li> <li>3. objekti za pripremu hrane</li> <li>4. smještajni kapaciteti</li> <li>5. ostali korisnici</li> </ol>	načelnik Stožera	članovi Stožera za odgovorne osobe objekata kritične infrastrukture <b>Prilog 1, Prilog 1/1 i Prilog 27</b>
Upućivanje zahtjeva za popravak i stavljanje u funkciju sustava za vodoopskrbu <b>Prilog 27/1</b>	Načelnik Općine	načelnik Stožera CZ

<b>Radnje i postupci</b>	<b>Rukovođenje</b>	<b>Izvršenje/Suradnja</b>
Utvrđivanje redoslijeda u smislu stavljanja u potpunu funkciju komunikacijske i informacijske tehnologije sljedećim prioritetom: <ol style="list-style-type: none"> <li>1. zgrada Općinske uprave</li> <li>2. pošta</li> <li>3. zdravstveni objekti</li> <li>4. vatrogasni domovi</li> <li>5. smještajni kapaciteti</li> <li>6. objekti za pripremu hrane</li> <li>7. ostali korisnici</li> </ol>	načelnik Stožera CZ	članovi Stožera za odgovorne osobe objekata kritične infrastrukture <b>Prilog 1, Prilog 1/1 i Prilog 27</b>
Upućivanje zahtjeva za popravak i stavljanje u funkciju sustava komunikacijske i informacijske tehnologije <b>Prilog 27/1</b>	Načelnik Općine	načelnik Stožera CZ
Utvrđivanje redoslijeda u smislu stavljanja u potpunu funkciju prometa sljedećim prioritetom: <ol style="list-style-type: none"> <li>1. DC 62 i DC76</li> <li>2. L 67143, L 67149, L 67151, L 67181 i L 67165</li> <li>3. nerazvrstane ceste</li> <li>4. ili kako utvrdi načelnik Stožera</li> </ol>	načelnik Stožera CZ	članovi Stožera za odgovorne osobe objekata kritične infrastrukture
Upućivanje zahtjeva za osiguranje prohodnosti prometnica na području <b>Prilog 27/1</b>	Načelnik Općine	načelnik Stožera, odgovorna osoba kritične infrastrukture

### 3.1.3 Organizaciju gašenja požara (nositelji, zadaće, nadležnosti i usklađivanje)

<b>Radnje i postupci</b>	<b>Rukovođenje</b>	<b>Izvršenje/Suradnja</b>
Organizacija gašenja požara na prostoru koje je u mogućnosti ugasiti	Zapovjednik DVD-a	pripadnici DVD-a <b>Prilog 24</b>
Iskopčavanje energenata zbog opasnosti koje nosi kombinacija struja-voda	Zapovjednik DVD-a	odgovorne osobe kritične infrastrukture <b>Prilog 27</b>
Odabir sredstava za gašenje koje nije opasno za eventualno zarobljene osobe u ruševinama, imajući na umu opasnosti koje nose energenti i opasnosti koje može prouzročiti naknadno narušavanje stabilnosti oštećenih konstrukcija	Zapovjednik DVD-a	pripadnici DVD-a <b>Prilog 24</b>
Uz gašenje vršiti postupke razupiranja i podupiranja nestabilnih konstrukcija radi stabilizacije istih	Zapovjednik DVD-a	pripadnici DVD-a <b>Prilog 24</b>
Usklađivanje aktivnosti raščišćavanje ruševina, spašavanje osoba i gašenje požara	Zapovjednik DVD-a	pripadnici DVD-a <b>Prilog 24</b>
Odvoz građevinskog otpada na za to predviđene lokacije	član Stožera – za komunalne poslove članovi upravljačke skupine PCZ ON	Komunalni radnici <b>Prilog 9</b> pripadnici PCZ ON <b>Prilog 6</b>
Čuvanje zgarišta do konačnog raščišćavanja objekta	Zapovjednik DVD-a	pripadnici DVD-a <b>Prilog 24</b>
Ukoliko dođe do izlivanja opasnih tvari i velikog zapaljenja traženje pomoći za gašenje od Vatrogasne zajednice ŠKŽ	Zapovjednik DVD-a	Stožer CZ <b>Prilog 1, Prilog 1/1</b>

### 3.1.4 Organizaciju reguliranja prometa i osiguranja tijekom intervencija (pregled prioritetnih korisnika – u suradnji s policijom)

Radnje i postupci	Rukovođenje	Izvršenje/Suradnja
Prikupljanje informacija o razmjerima velike nesreće i zahvaćenom prostoru	načelnik Stožera	načelnik Stožera / Načelnik Općine <b>Prilog 1, Prilog 1/1</b>
Uspostavljanje komunikacije s PU ŠKŽ i PP Drniš	član Stožera, predstavnik MUP PP Drniš	djelatnici MUP PP Drniš
Upućivanje zahtjeva za osiguranjem prostora oko mjesta na kojem je došlo do prekida prometa	Načelnik Općine	Policijska uprava prema svom Operativnom planu
Upućivanje zahtjeva za zabranom prometovanja prometnicama ili dijela prometnice na mjestima na kojima promet nije moguć	Načelnik Općine	Policijska uprava prema svom Operativnom planu
Upućivanje zahtjeva za ograničavanjem kretanja stanovništva na području na kojem promet nije moguć	Načelnik Općine	Policijska postaja prema svom Operativnom planu

### 3.1.5 Organizaciju pružanja medicinske pomoći i medicinskog zbrinjavanja (pregled pravnih osoba i redovnih službi, bolničkih, polikliničkih i ambulantnih kapaciteta, pregled ostalih kapaciteta – opreme, ljekarni, i dr. te utvrđivanje zadaća)

Radnje i postupci	Rukovođenje	Izvršenje/Suradnja
Prikupljanje informacije o stanju objekata za pružanje zdravstvene zaštite	član Stožera za medicinsko zbrinjavanje	- djelatnici u zdravstvenim ustanovama <b>Prilog 24/1</b>
Prikupljanje informacija o stanju medicinske opreme i zaliha lijekova i sanitetskog materijala	član Stožera za medicinsko zbrinjavanje	- djelatnici u zdravstvenim ustanovama i zaposlenici ljekarne <b>Prilog 24/1</b>
Analiziranje mogućnosti pružanja zdravstvene zaštite	načelnik Stožera CZ	- član Stožera za zdravstveno zbrinjavanje
Organizacija prijevoza povrijeđenih do mjesta za trijažu: - Za naselja sjeveroistočno od rijeke Čikole (Baljci, Gradac i Otavice): <b>Zgrada općine/Društvenog doma u Gradcu, zgrada osnovne škole u Gradcu ili zgrade bivše škole i antimalarične stanice u Otavicama</b> - Za naselja jugozapadno od rijeke Čikole (Mirlović Polje, Čavoglave, Kljake, Umljanovići, Moseć i Ružić): <b>Vatrogasni dom u Kljacima, zgrada bivše osnovne škole u Kljacima</b>	Zapovjednik DVD-a članovi upravljačke skupine PCZ ON	- članovi vatrogasne postrojbe <b>Prilog 24</b> - djelatnici u zdravstvenim ustanovama <b>Prilog 24/1</b> - članovi GD CK Drniš <b>Prilog 24</b> - pravne osobe od interesa za sustav civilne zaštite – osiguranje prijevoza <b>Prilog 13</b>
Zahtjev za traženje medicinske pomoći od više hijerarhijske razine, ŠKŽ <b>Prilog 21 i Prilog 22</b>	Načelnik Općine	- načelnik Stožera CZ <b>Prilog 1, Prilog 1/1</b> - Stožer CZ ŠKŽ <b>Prilog 23</b>

Radnje i postupci	Rukovođenje	Izvršenje/Suradnja
Organizacija prijevoza povrijeđenih do bolnice	član Stožera za medicinsko zbrinjavanje	- djelatnici u zdravstvenim ustanovama <b>Prilog 24/1</b> - članovi GD CK Drniš <b>Prilog 24</b> - pravne osobe od interesa za sustav civilne zaštite – osiguranje prijevoza <b>Prilog 13</b>
Pozivanje ovlaštenih mrtvozornika u cilju identifikacije i proglašenja smrti <b>Prilog 28</b>	član Stožera za medicinsko zbrinjavanje	- načelnik Stožera CZ

Sudionici	Zadaće
Pravne osobe od interesa za sustav civilne zaštite – osiguranje prijevoza <b>Prilog 13</b>	- prijevoz unesrećenih do mjesta za trijažu, zdravstvenih ustanova
Zdravstvene ustanove <b>Prilog 24/1</b>	- organizacija pružanja prve medicinske pomoći, - zbrinjavanje težih bolesnika, - pružanje medicinske pomoći ozlijeđenima, - prevencija i suzbijanje zaraznih bolesti
GD CK Drniš <b>Prilog 24</b>	- pomoć pri prijevozu povrijeđenih do mjesta za trijažu - pomoć pri trijaži

### 3.1.6 Organizaciju pružanja veterinarske pomoći (pregled pravnih osoba i redovnih službi, bolničkih, polikliničkih i ambulantnih kapaciteta, pregled ostalih kapaciteta – opreme, ljekarni, i dr. te utvrđivanje zadaća)

Radnje i postupci	Rukovođenje	Izvršenje/Suradnja
Prikupljanje informacija o stanju objekata za uzgoj životinja i o stoci koja se našla izvan kontrole	Stožer CZ	- povjerenici CZ <b>Prilog 5</b> - članovi lovačkih udruga <b>Prilog 8</b>
Analiziranje stanja stočnog fonda i mjere koje je potrebno poduzeti	Stožer CZ	- članovi lovačkih udruga <b>Prilog 8</b>
Utvrđivanje raspoloživih punktova za smještaj stoke	Stožer CZ	- povjerenici CZ <b>Prilog 5</b> - članovi lovačkih udruga <b>Prilog 8</b>
Zahtjev za traženje veterinarske pomoći od više hijerarhijske razine, ŠKŽ <b>Prilog 21 i Prilog 22</b>	Načelnik Općine	načelnik Stožera CZ
Organizacija prikupljanja stoke koja je bez kontrole	Stožer CZ	- članovi lovačkih udruga <b>Prilog 8</b> - pravne osobe od interesa za sustav civilne zaštite – osiguranje prijevoza, materijalno-tehnička <b>Prilog 10, Prilog 13</b>
Organiziranje popisa stoke	Stožer CZ	- djelatnici Općine <b>Prilog 2-</b> - članovi lovačkih udruga <b>Prilog 8</b>



Radnje i postupci	Rukovođenje	Izvršenje/Suradnja
Pregled povrijeđene stoke koja bi se nakon klanja mogla koristiti za ljudsku ishranu	Stožer CZ	- veterinarske ustanove <b>Prilog 24/1</b>
Organizacija prijevoza do klaonice	Stožer CZ	- članovi lovačkih udruga <b>Prilog 8</b> - pravne osobe od interesa za sustav civilne zaštite – osiguranje prijevoza, materijalno-tehnička <b>Prilog 10, Prilog 13</b>

Sudionici	Zadaci
Pravne osobe od interesa za sustav civilne zaštite – osiguranje prijevoza <b>Prilog 13</b>	- prijevoz povrijeđenih/zaraženih životinja do klaonica - prijevoz uginulih životinja
Pravne osobe od interesa za sustav civilne zaštite – materijalno-tehničkih sredstava <b>Prilog 10</b>	- ukop uginulih životinja
Veterinarske ustanove <b>Prilog 24/1</b>	- pregled povrijeđenih životinja - prevencija i suzbijanje zaraznih bolesti
Lovačke udruge <b>Prilog 8</b>	- prikupljanje informacija o broju životinja - prikupljanje stoke koja bez kontrole - pomoć pri prijevozu do klaonica

### 3.1.7 Organizaciju provođenja evakuacije (pregled pravaca za evakuaciju građana i kretanje prioritetnih službi spašavanja kao i površina za prihvatanje stanovništva i postavljanje šatorskih naselja)

Evakuacija je postupak u kojem Načelnik Općine provodi plansko i organizirano izmještene stanovništva s ugroženog na neugroženo područje, odnosno manje ugroženo područje, na vrijeme duže od 48 sati, uz organizirano zbrinjavanje evakuiranog stanovništva.

Za potrebe evakuacije koristit će se osobna prijevozna sredstva u sklopu evakuacije vlastitim prijevozom i prijevozna sredstva pravnih osoba od interesa za sustav civilne zaštite – osiguranje prijevoza u sklopu evakuacije organiziranim prijevozom **Prilog 13**.

Tablica 18. Organizacija provođenja evakuacije

Radnje i postupci	Rukovođenje	Izvršenje/Suradnja
Procjena situacije i utvrđivanje trenutka kada počinje evakuacija	Načelnik Općine	Stožer CZ
Donošenje Odluke o evakuaciji	Načelnik Općine	Stožer CZ
Uspostavljanje kontakta sa susjednim JLS zbog utvrđivanja mogućnosti zbrinjavanja <b>Prilog 29</b>	Načelnik Općine	načelnik Stožera CZ
Uspostavljanje kontakta s prijevoznikom tvrtkom zbog osiguranja prijevoznih sredstava <b>Prilog 13</b>	načelnik Stožera CZ	odgovorna osoba i djelatnici pravne osobe od interesa za sustav civilne zaštite – osiguranje prijevoza <b>Prilog 13</b>
Uspostavljanje kontakta s MUP PP Drniš zbog prometnog osiguranja evakuacije	načelnik Stožera CZ	predstavnik MUP PP Drniš
Tiskanje uputa sa svim potrebnim informacijama. Jedna uputa za jedno domaćinstvo <b>Prilog 30</b>	članovi upravljačke skupine PCZ ON	odgovorne osobe za komunalne djelatnosti <b>Prilog 9</b>
Obavješćavanje stanovnika o evakuaciji	načelnik Stožera	povjerenici CZ <b>Prilog 5</b> , pripadnici PCZ ON <b>Prilog 6</b>



Radnje i postupci	Rukovođenje	Izvršenje/Suradnja
Uručivanje informativnih materijala sa svim potrebnim podacima	članovi upravljačke skupine PCZ ON	
Organizacija info punktova za stanovništvo koje se evakuira organiziranim prijevozom u svim naseljima <b>Prilog 30</b>	načelnik Stožera članovi upravljačke skupine PCZ ON	povjerenici CZ <b>Prilog 5</b> , pripadnici PCZ ON <b>Prilog 6</b>
Organizacija info punktova za stanovništvo koje se evakuira vlastitim prijevozom <b>Prilog 30</b>	načelnik Stožera članovi upravljačke skupine PCZ ON	povjerenici CZ <b>Prilog 5</b> , pripadnici PCZ ON <b>Prilog 6</b>
Organizacija popisa stanovništva na info punktovima	Stožer CZ	povjerenici CZ <b>Prilog 5</b> , pripadnici PCZ ON <b>Prilog 6</b>
Prihvat prijevoznih sredstava na mjestu okupljanja	povjerenici CZ	pripadnici PCZ ON <b>Prilog 6</b>

### 3.1.8 Pregled pravaca za evakuaciju građana i kretanje prioritetnih službi spašavanja

Pregled pravaca za evakuaciju građana i kretanje prioritetnih službi spašavanja prikazan je u **Grafičkom prilogu 1 i 1a**,

**Prometnice kojima će se provoditi evakuacija stanovništva motornim vozilima su:**

1. D 56 u smjeru Drniša i dalje prema Šibeniku
2. D 56 u smjeru Muća, odnosno Splita

**Pravci kojima će se provoditi evakuacija stanovništva pješke su:**

**a) U pravcu Drniša, odnosno Šibenika:**

- **Ružić** - Kričke - Drniš i dalje prema Šibeniku
- **Baljci** - Gradac - Otavice - Kadina Glavica - Siverić - Badanj - Drniš i dalje prema Šibeniku
- **Gradac** - Otavice - Kadina Glavica - Siverić - Badanj - Drniš i dalje prema Šibeniku
- **Otavice** - Kadina Glavica - Siverić - Badanj - Drniš i dalje prema Šibeniku
- **Umljanovići** - Ružić - Kričke - Drniš i dalje prema Šibeniku
- **Moseć** - Ružić - Kričke - Drniš i dalje prema Šibeniku
- **Kljake** - Umljanovići - Ružić - Kričke – Drniš i dalje prema Šibeniku
- **Mirlović Polje** - Kljake - Umljanovići - Ružić - Kričke - Drniš i dalje prema Šibeniku
- **Čavoglave** - Kljake - Umljanovići - Ružić - Kričke - Drniš i dalje prema Šibeniku

**b) U pravcu Muća, odnosno Splita**

- **Ružić** - Moseć - Umljanovići - Kljake - Crivac - Vrba - Postinje - Muć i dalje prema Splitu
- **Baljci** - Mirlović Polje - Čavoglave - Crivac - Vrba - Postinje - Muć i dalje prema Splitu
- **Gradac** - Baljci - Mirlović Polje - Čavoglave - Crivac - Vrba - Postinje - Muć i dalje prema Splitu
- **Otavice** - Gradac - Baljci - Mirlović Polje - Čavoglave - Crivac - Vrba - Postinje - Muć i dalje prema Splitu
- **Umljanovići** - Kljake - Crivac - Vrba - Postinje - Muć i dalje prema Splitu
- **Moseć** - Umljanovići - Kljake - Crivac - Vrba - Postinje - Muć i dalje prema Splitu
- **Kljake** - Crivac - Vrba - Postinje - Muć i dalje prema Splitu
- **Mirlović Polje** - Čavoglave - Crivac - Vrba - Postinje - Muć i dalje prema Splitu
- **Čavoglave** - Crivac - Vrba - Postinje - Muć i dalje prema Splitu

### 3.1.9 Površina za prihvata stanovništva i postavljanje šatorskih naselja

Površine za prihvat stanovništva i postavljanje šatorskih naselja navedene su u **Prilogu 14** i **Prilog 31** i prikazane u **Grafičkom prilogu 1 i 1a**.

### 3.1.10 Organizaciju spašavanja i evakuacije ranjivih skupina stanovništva – djece, osoba s invaliditetom, bolesnih, starih i nemoćnih (navođenje načela postupanja, pregled dječjih vrtića, škola, domova za starije i nemoćne)

Evakuacija kao planska mjera premještanja stanovništva i materijalnih dobara iz ugroženih područja, primjenjivat će se u ratnim i drugim uvjetima za određene kategorije stanovnika.

Evakuaciju ovih kategorija stanovništva treba vršiti samo kada budu neposredno ugroženi ratnim ili drugim djelovanjem i kada se procjeni da nema uvjeta za njihovu efikasnu zaštitu i zbrinjavanje u mjestima boravka.

U okviru priprema za evakuaciju stanovništva, treba poduzeti organizacijske, materijalne, kadrovske, psihološke i druge mjere i postupke, kako bi se stvorili uvjeti za sigurno premještanje stanovništva, njihov boravak na određenim lokacijama i povratak u ranije mjesto boravka kada za to budu stvoreni uvjeti.

Pregled dječjih vrtića, škola, domova za starije i nemoćne na području općine dan je u **Prilogu 11**.

### 3.1.11 Organizaciju provođenja zbrinjavanja (utvrđivanje zadaća ustanovama i organizacijama, utvrđivanje potrebnih kapaciteta objekata za zbrinjavanje)

Zbrinjavanje podrazumijeva osiguranje boravka, prehrane i najnužniju zdravstvenu skrb.

- pravne osobe od interesa za sustav civilne zaštite - smještajni kapaciteti

**Prilog 11 i Prilog 12**

- šatorska i druga privremena naselja **Prilog 14**
- mjesta i lokacije prihvata **Prilog 31**

<b>Radnje i postupci</b>	<b>Rukovođenje</b>	<b>Izvršenje/Suradnja</b>
Prijem informacije o potrebi zbrinjavanja većeg broja ljudi	Stožer CZ	Načelnik Općine
Pozivanje Stožera <b>Prilog 1</b> i/ili <b>Prilog 1/1</b> i/ili <b>Prilog 1/3</b>	Načelnik Općine	Stožer CZ <b>Prilog 1, Prilog 1/1</b>
Pozivanje upravljačke skupine PCZ ON <b>Prilog 6</b> i/ili <b>Prilog 6/1</b> i/ili <b>Prilog 6/2</b>	Načelnik Općine	članovi upravljačke skupine PCZ ON <b>Prilog 6</b>
Traženje potrebnih podataka o broju i strukturi stanovništva s ugroženog područja	Stožer CZ	povjerenici CZ <b>Prilog 5</b>
Donošenje odluke o zbrinjavanju ugroženog stanovništva	Načelnik Općine	načelnik Stožera
Obavješćavanje o odluci	načelnik Stožera članovi upravljačke skupine PCZ ON	povjerenici CZ <b>Prilog 5</b> pripadnici PCZ ON <b>Prilog 6</b>
Dovođenje u funkciju objekta za prijem ljudi (čišćenje, provjera upotrebljivosti sanitarnog čvora)	zamjenik načelnika Stožera CZ	povjerenici CZ <b>Prilog 5</b> pripadnici PCZ ON <b>Prilog 6</b>
Dovođenje u funkciju objekta za prijem ljudi u smislu organizacije prostora (informativni punkt, prostor za boravak, prostor za prehranu)	zamjenik načelnika Stožera CZ	povjerenici CZ <b>Prilog 5</b> pripadnici PCZ ON <b>Prilog 6</b>
Traženje postavljanja pokretnih sanitarnih čvorova	Načelnik Općine	načelnik Stožera
Obavješćavanje stanovništva s tog područja o činjenici prijema većeg broja ljudi na njihovom području i razlozima njihovog prijema	povjerenici CZ	pripadnici PCZ ON <b>Prilog 6</b>
Izrada pregleda razmještaja stanovništva po objektima i naseljima <b>Prilog 12/1</b>	zamjenik načelnika Stožera CZ	povjerenici CZ <b>Prilog 5</b> pripadnici PCZ ON <b>Prilog 6</b>
Dostava pregleda razmještaja po lokacijama	zamjenik načelnika Stožera CZ	povjerenici CZ <b>Prilog 5</b> pripadnici PCZ ON <b>Prilog 6</b>
Određivanje odgovorne osobe za svaki smještajni objekt	članovi upravljačke skupine PCZ ON	povjerenici CZ <b>Prilog 5</b>
Tiskanje informacija (kućni red) o pravilima ponašanja u smještajnim objektima i isticanje istih na vidnom mjestu <b>Prilog 12/2</b>	zamjenik načelnika Stožera CZ	odgovorne osobe u smještajnim objektima

Radnje i postupci	Rukovođenje	Izvršenje/Suradnja
Organizacija prijema i razmještaja u objekte: 1. popis osoba koja ulaze u objekt <b>Prilog 12/3</b> 2. prijava osoba koje imaju potrebu za zdravstvenom skrbi 3. prijava školske djece zbog traženja mogućnosti za nastavkom redovne nastave 4. prijava osoba za koje rodbina ne zna što se s njima dogodilo 5. upoznavanje s „kućnim redom“ 6. evidencija osoba koje trajno napuštaju objekt	članovi upravljačke skupine PCZ ON	povjerenici CZ <b>Prilog 5</b> pripadnici PCZ ON <b>Prilog 6</b>
Dostavljanje popisa osoba koje se traže GD CK Drniš	članovi upravljačke skupine PCZ ON	član Stožera CZ pripadnik GD CK Drniš <b>Prilog 24</b>
Obavještavanje PU ŠKŽ o činjenici postojanja lokacija na kojima boravi veći broj ljudi zbog potrebe češćih obilazaka policijskih službenika	članovi upravljačke skupine PCZ ON	predstavnik MUP PP Drniš
Kontrola provođenja odredaba „kućnog reda“	odgovorne osobe u objektima	privremeno premješteni stanovnici

### 3.1.11.1 Organizacija zdravstvenog zbrinjavanja

Radnje i postupci	Rukovođenje	Izvršenje/Suradnja
Stavljanje u stanje pripravnosti kapaciteta za zdravstveno zbrinjavanje	Stožer CZ	odgovorne osobe u zdravstvenim ustanovama <b>Prilog 24/1</b>
Upućivanje popisa osoba kojima je potrebna zdravstvena skrb liječnicima u zdravstvenim ustanovama	članovi upravljačke skupine PCZ ON	odgovorne osobe u zdravstvenim ustanovama <b>Prilog 24/1</b>
Organizacija pružanja zdravstvene zaštite	član Stožera CZ iz područja zdravstva	odgovorne osobe i djelatnici u zdravstvenim ustanovama <b>Prilog 24/1</b>
Upućivanje zahtjeva za angažiranjem dodatnih liječničkih ekipa primarne zdravstvene zaštite	Načelnik Općine	član Stožera iz područja zdravstva
Upućivanje zahtjeva za angažiranjem timova za psihološku pomoć	Načelnik Općine	član Stožera iz područja zdravstva
Organizacija prijevoza za pacijente koji trebaju bolničku skrb	članovi upravljačke skupine PCZ ON	djelatnici zdravstvene ustanove <b>Prilog 24/1</b> , članovi GD CK Drniš <b>Prilog 24</b> , pripadnici PCZ ON <b>Prilog 6</b>
Organizacija dostave lijekova kroničnim bolesnicima	članovi upravljačke skupine PCZ ON	djelatnici u ljekarnama <b>Prilog 24/1</b> , članovi GD CK Drniš <b>Prilog 24</b> , pripadnici PCZ ON <b>Prilog 6</b>

### 3.1.12 Organizaciju humane asanacije i identifikacije poginulih (kapaciteti i mjesta za čuvanje leševa, gotove pričuvne snage za sahranjivanje, lokacije stalnih ili privremenih ukapališta (grobља) i dr. te utvrđivanje zadaća nositeljima)

Radnje i postupci	Rukovođenje	Izvršenje/Suradnja
Prikupljanje informacija o stanju uporabljivosti mrtvačnica u naseljima	Stožer CZ	- povjerenici CZ <b>Prilog 5 i/ili 5/1 i/ili 5/2</b> - članovi udruga <b>Prilog 9</b>
Analiziranje stanja uporabljivosti mrtvačnica u naseljima	načelnik Stožera CZ	Stožer CZ
Pozivanje ovlaštenih mrtvozornika u cilju identifikacije i proglašenja smrti	načelnik Stožera CZ	ovlašteni mrtvozornici <b>Prilog 28</b>
Identifikacija poginulih i utvrđivanje smrti. Lokacije: <b>grobља na području Općine Prilog 28/2</b>	Stožer CZ	ovlašteni mrtvozornici, <b>Prilog 28</b> patolozi i predstavnik MUP PP Drniš
Organizacija ukopa poginulih na lokacijama za ukop poginulih <b>Prilog 28/2</b>	načelnik Stožera CZ	članovi upravljačke skupine PCZ ON pripadnici PCZ ON svećenici <b>Prilog 28/3</b> pogrebne tvrtke <b>Prilog 28 /1</b>

### 3.1.13 Organizaciju higijensko-epidemiološke zaštite

Radnje i postupci	Rukovođenje	Izvršenje/Suradnja
Prikupljanje informacija o stanju higijensko-epidemiološke zaštite	član Stožera za zdravstvene djelatnosti	komunalne tvrtke <b>Prilog 10</b> zdravstvene ustanove <b>Prilog 24/1</b>
Analiziranje funkcioniranja objekata vodoopskrbne infrastrukture	načelnik Stožera CZ	djelatnici objekata kritične infrastrukture – vodoopskrba <b>Prilog 27</b>
Upućivanje zahtjeva ZZJZ ŠKŽ za analizom ispravnosti vode za piće	Načelnik Općine	član Stožera za zdravstvene djelatnosti
Provedba analize ispravnosti vode za piće	član Stožera CZ za komunalne djelatnosti	ZZJZ ŠKŽ
Stavljanje u funkciju vodoopskrbnog sustava i zaštita voda	član Stožera CZ za komunalne djelatnosti	djelatnici objekata kritične infrastrukture – vodoopskrba <b>Prilog 27</b> komunalne tvrtke <b>Prilog 10</b>
Analiza stanja DDD zaštite na ugroženom području	načelnik Stožera CZ	član Stožera CZ za komunalne djelatnosti <b>Prilog 1, Prilog 1/1</b> zdravstvene ustanove -ZZJZ ŠKŽ
Upućivanje zahtjeva ZZJZ ŠKŽ za provedbu mjera dezinfekcije, dezinskcije i deratizacije	Načelnik Općine	Stožera za zdravstvene djelatnosti
Provedba DDD mjera zaštite stanovništva, objekata i prostora	član Stožera CZ za zdravstvene djelatnosti	ZZJZ ŠKŽ pravne osobe ovlaštene za provođenje mjera DDD
Pozivanje PCZ ON <b>Prilog 6 i/ili Prilog 6/1 i/ili Prilog 6/2</b>	Načelnik Općine	načelnik Stožera CZ
Mobilizacija PCZ ON <b>Prilog 6 i/ili Prilog 6/1 i/ili Prilog 6/2 i Prilog 7</b>	načelnik Stožera CZ	telefonski SMS i/ili teklići članovi upravljačke skupine PCZ ON
Zahtjev za dodatno angažiranje snaga za provođenje mjera higijensko-epidemiološke zaštite od više hijerarhijske razine, ŠKŽ <b>Prilog 21</b>	Načelnik Općine	načelnik Stožera CZ <b>Prilog 1, Prilog 1/1</b> Stožer ŠKŽ <b>Prilog 23</b>

### 3.1.14 Organizaciju osiguravanja hrane i vode za piće (utvrđivanje zadaća nositeljima)

Radnje i postupci	Rukovođenje	Izvršenje/Suradnja
Prikupljanje informacija o mogućnosti funkcioniranja vodoopskrbnog sustava	Stožer	povjerenici CZ <b>Prilog 5 i/ili 5/1 i/ili 5/2</b> objekti kritične infrastrukture – vodoopskrba <b>Prilog 27</b>
Analiziranje funkcioniranja objekata vodoopskrbne infrastrukture	načelnik Stožera CZ	Stožer CZ <b>Prilog 1, Prilog 1/1</b> odgovorne osobe objekti kritične infrastrukture – vodoopskrba <b>Prilog 27</b>
Upućivanje zahtjeva ZZJZ ŠKŽ za analizom ispravnosti vode za piće po slijedećim prioritetima: 1. Crpilišta 2. Izvori 3. Vodospreme 4. Kaptaze	Načelnik Općine	Stožer ŠKŽ <b>Prilog 23</b>
Upućivanje zahtjeva tvrtki <b>Komunalno poduzeće Rad d.o.o. Drniš</b> stavljanjem u funkciju vodoopskrbnog sustava <b>Prilog 27/1</b>	Načelnik Općine	Načelnik Stožera CZ <b>Prilog 1, Prilog 1/1</b>
Upućivanje zahtjeva za angažiranjem uređaja za pročišćavanje vode s razine ŠKŽ	Načelnik Općine	Stožer ŠKŽ <b>Prilog 23</b>
Prijem ekipe i uređaja za pročišćavanje i upućivanje na vodocrpilišta po slijedećim prioritetima: 1. Crpilišta 2. Izvori 3. Vodospreme 4. Kaptaze	Stožer CZ	povjerenici CZ <b>Prilog 5</b> djelatnici vodoopskrbnog poduzeća <b>Prilog 10</b>
Do stavljanja u funkciju vodoopskrbne mreže, organizacija punktova u naseljima za snabdijevanje vodom	zamjenik načelnika Stožera CZ	pripadnici DVD-a <b>Prilog 24</b> , povjerenici CZ <b>Prilog 5</b> pripadnici PCZ ON <b>Prilog 6</b>
Distribucija prehrambenih artikala u objekte za pripremu	načelnik Stožera CZ	povjerenici CZ <b>Prilog 5</b> pripadnici PCZ ON <b>Prilog 6</b>
Organizacija pripreme hrane	načelnik Stožera CZ	djelatnici pravnih osoba – osiguranje prehrane <b>Prilog 11 i Prilog 12</b>
Distribucija hrane	Stožer CZ	povjerenici CZ <b>Prilog 5</b> pripadnici PCZ ON <b>Prilog 6</b> pravne osobe u sustavu civilne zaštite – osiguranje prijevoza <b>Prilog 13</b>



### 3.1.15 Organizaciju središta za informiranje stanovništva (utvrđivanje zadaća nositeljima)

Radnje i postupci	Rukovođenje	Izvršenje / Suradnja
Upućivanje zahtjeva za žurnom objavom potrebnih informacija ( <b>Prilog 30</b> ), ukoliko ŽC 112 na radijskim postajama nije objavio upute stanovništvu za postupanje u takvim situacijama		sredstva javnog priopćavanja <b>Prilog 32</b>
Informiranje stanovništva koristeći megafon na vozilu prolazeći kroz naselja: <b>vozilo DVD-a – Gradac-Otavice-Ružić-Moseć-Umljanovići-Kljake-Čavoglave-Mirlović Polje-Baljci</b>	načelnik Stožera CZ	povjerenici CZ <b>Prilog 5</b> djelatnici Općine <b>Prilog 2</b>
Uspostavljanje 24-satnog dežurstva zbog informiranja stanovništva o trenutnoj situaciji, u cilju smanjenja osjećaja nesigurnosti i suzbijanja panike	načelnik Stožera CZ	djelatnici Općine <b>Prilog 2</b>

### 3.1.16 Organizaciju prihvata pomoći (u ljudstvu i materijalnim sredstvima)

Radnje i postupci	Rukovođenje	Izvršenje/Suradnja
Procjenjivanje trenutne situacije u smislu mogućnosti angažiranja postojećih kapaciteta	Načelnik Općine	Stožer CZ <b>Prilog 1, Prilog 1/1</b>
Očekuje se pomoć od ŠKŽ i RH: - specijalističkog tima za spašavanje iz ruševina - za snabdijevanjem lijekovima i sanitetskim materijalom - za dodatnim snabdijevanjem naftom i naftnim derivatima - za dodatnim snabdijevanjem prehrambenim artiklima - Vatrogasne zajednice ŠKŽ Ž i RH za gašenje požara velikih razmjera	Načelnik Općine	Stožer ŠKŽ <b>Prilog 23</b>
Organizacija prihvata: Specijalistički tim za spašavanje iz ruševina ŠKŽ razmješta se na lokaciji - <b>Zgrada općine/Društvenog doma u Gradcu</b> - <b>Vatrogasni dom u Kljacima</b>	načelnik Stožera CZ	odgovorne osobe objekata
Lijekovi i sanitetski materijal prihvaćaju se u prostorijama : - <b>Zgrada općine/Društvenog doma u Gradcu</b> - <b>Vatrogasni dom u Kljacima</b>	član Stožera za medicinsko zbrinjavanje	djelatnici zdravstvenih ustanova <b>Prilog 24/1</b>
Prehrambeni artikli smještaju se u prostorije objekata za pripremu hrane <b>Prilog 11 i Prilog 12</b>	načelnik Stožera CZ	odgovorne osobe objekata za pripremu hrane povjerenici CZ <b>Prilog 5</b>
Pripadnici vatrogasnih postrojbi s razine Županije smještaju se na lokaciji: - <b>Zgrada općine/Društvenog doma u Gradcu</b> - <b>Vatrogasni dom u Kljacima</b> - <b>Zgrada stare škole na Drvenjaku</b>	načelnik Stožera CZ	odgovorne osobe objekata

**3.1.17 Organizaciju pružanja psihološke pomoći (utvrđivanje zadaća nositeljima)**

<b>Radnje i postupci</b>	<b>Rukovođenje</b>	<b>Izvršenje/Suradnja</b>
Procjenjivanje trenutne situacije u smislu količine stresa pod kojim su operativne snage civilne zaštite prilikom intervencija	načelnik Stožera CZ	Stožer CZ
Educiranje i osvještavanje o potrebitosti psihosocijalne pomoći	PUZS Šibenik	operativne snage sustava civilne zaštite
Upućivanje zahtjeva za angažiranjem timova za psihološku pomoć	Načelnik Općine	član Stožera za medicinsko zbrinjavanje

**3.1.18 Zadaće Stožera civilne zaštite kada usklađuje djelovanje operativnih snaga sustava civilne zaštite u potresu**

	<b>Zadaće</b>
<b>Stožer civilne zaštite Općine Ružić</b>  <b>Prilog 1, Prilog 1/1</b>	<ul style="list-style-type: none"> <li>• aktiviranje DVD-a</li> <li>• mobilizacija operativnih snaga vatrogastva</li> <li>• mobilizacija pravnih osoba u sustavu civilne zaštite – davatelji materijalno-tehničkih sredstava</li> <li>• organiziranje prijema operativnih snaga za spašavanje u ruševinama</li> <li>• analiziranje funkcioniranja objekata kritične infrastrukture</li> <li>• upućivanje zahtjeva za popravak i stavljanje u funkciju : <ul style="list-style-type: none"> <li>- sustava za opskrbu el. energijom</li> <li>- sustava za opskrbu vodom</li> <li>- sustava komunikacijske I informacijske tehnologije</li> <li>- prohodnosti prometnica</li> </ul> </li> <li>• komunikacija s PU ŠKŽ i PP Drniš</li> <li>• analiziranje mogućnosti pružanja zdravstvene zaštite</li> <li>• procjena situacije i utvrđivanje trenutka kada počinje evakuacija</li> <li>• uspostavljanje kontakta sa susjednim JLS zbog utvrđivanja mogućnosti zbrinjavanja</li> <li>• uspostavljanje kontakta s prijevoznikom tvrtkom</li> <li>• uspostavljanje kontakta s PP Drniš zbog prometnog osiguranja evakuacije</li> <li>• stavljanje u stanje pripravnosti kapaciteta za zdravstveno zbrinjavanje</li> <li>• procjenjivanje trenutne situacije pružanja psihološke pomoći</li> <li>• upućivanje zahtjeva za angažiranje timova za psihološku pomoć</li> <li>• analiza stanja DDD mjera zaštite na ugroženom području</li> <li>• traženje dodatne pomoći od više hijerarhijske razine</li> </ul>



## 3.2 Mjere civilne zaštite – poplava izazvana izlivanjem rijeke Čikole

### 3.2.1 Organizacija provođenja obveza iz Državnog plana obrane od poplava (način suradnje s kapacitetima Hrvatskih voda)

Organizacijske jedinice "Hrvatskih voda" - vodnogospodarski odjeli i vodnogospodarske ispostave odgovorne su za stanje obrambenog sustava na slivnom području za koje su osnovane.

Trgovačka društva odgovorna su za stanje obrambenog sustava sukladno obvezama utvrđenim posebnim ugovorom s "Hrvatskim vodama", ali i obvezama utvrđenim provedbenim planom vodnogospodarske ispostave i Županijskim planom obrane od poplava.

### 3.2.2 Organizaciju pružanja pomoći ugroženim JLPRS

Prema načelu supsidijarnosti odluke i mjere civilne zaštite prvenstveno se donose i provode angažiranjem svih raspoloživih vlastitih resursa i sposobnosti sudionika i operativnih snaga sustava civilne zaštite jedinice lokalne samouprave koja je pogođena velikom nesrećom ili katastrofom.

Prema načelu solidarnosti pogođenoj jedinici lokalne i područne (regionalne) samouprave upućuje se dodatna pomoć nakon što je angažirala sve svoje raspoložive resurse i sposobnosti sudionika i operativnih snaga sustava civilne zaštite.

### 3.2.3 Organizaciju i pregled obveza sudionika i operativnih snaga sustava civilne zaštite (onih izvan planova Hrvatskih voda) koje se trebaju uključiti u obranu od poplava

Izvanrednu obranu od poplava proglašava rješenjem rukovoditelj obrane od poplava slivnog područja. U trenutku kada su se u obranu od poplave uključio DVD-Ružić, načelnik Općine će staviti u stanje pripravnosti **Postrojbu civilne zaštite opće namjene (PCZ ON) (Prilog 6 i/ili Prilog 6/1 i/ili Prilog 6/2)**.

Sukladno procjeni na prijedlog rukovoditelja obrane od poplava vodnog područja, načelnik Općine uvodi u obranu od poplava PCZ ON, utvrđujući pri tome redosljed i dinamiku. Provodi djelomičnu mobilizaciju sve do trenutka koji zahtjeva potpunu mobilizaciju postrojbi.

1. Upravljačka skupina PCZ ON (**Prilog 6 i/ili Prilog 6/1 i/ili Prilog 6/2**).
2. Pripadnici PCZ ON (**Prilog 6 i/ili Prilog 6/1 i/ili Prilog 6/2**).
3. Načelnik Stožera uz suglasnost načelnika Općine upućuje zahtjev za angažiranjem snaga sustava civilne zaštite, više hijerarhijske razine – Šibensko-kninske županije (**Prilog 21 i Prilog 22**), u cilju:
  - provođenja mjera zdravstvenog i veterinarskog nadzora u zaštite ljudi
  - osiguranja i poduzimanja preventivnih higijensko-epidemioloških mjera za suzbijanje pojave i širenja zaraznih bolesti,
  - organiziranja provođenja mjera biološke i kemijske kontrole vode za piće,
  - organizacije snabdijevanje pitkom vodom ugroženog stanovništva i sudionika uključenih u izvanrednu obranu od poplava na ugroženom području.

Ukoliko prosudi da postoji opasnost od razlijevanja i prodora vode rukovoditelj obrane od poplava vodnog područja može predložiti:

- poduzimanje mjera privremenog ograničenja ili obustave cestovnog, na ugroženom području za vrijeme trajanja opasnosti,
- evakuaciju odnosno izmještanje ljudi i imovine.

U tom slučaju načelnik Općine će:

- od PU ŠKŽ zatražiti ograničenje kretanja na cestovnom pravcu,
- angažirati postrojbe CZ u skladu sa zahtjevima rukovoditelja obrane od poplava vodnog područja.

Ukoliko bi za područje općine, zbog posljedica izazvanih plavljenjem, bilo proglašeno stanje elementarne nepogode, nakon prestanka opasnosti koje su bile razlogom proglašenja elementarne nepogode, Načelnik Općine aktivira Povjerenstvo za procjenu šteta od prirodnih nepogoda općine Ružić. Povjerenstvo nastavlja aktivnosti na popisu i procjeni šteta sukladno Zakonu o ublažavanju i uklanjanju posljedica prirodnih nepogoda (NN 16/2019).

### 3.2.4 Uporaba i zadaće specijalističke postrojbe civilne zaštite opće namjene

	Zadaće
<b>Postrojbu civilne zaštite opće namjene (PCZ ON) (Prilog 6 i/ili Prilog 6/1 i/ili Prilog 6/2)</b>	<ul style="list-style-type: none"> <li>• prikupljanje informacija o razmjerima plavljenja i zahvaćenom području</li> <li>• traganje, spašavanje i pružanje pomoći stanovništvu u poplavama</li> <li>• pružanje prve pomoći do predaje na stručnu medicinsku skrb</li> <li>• dopremanje najnužnijih sredstava za život</li> </ul>

### 3.2.5 Načela za zaštitu ugroženih objekata kritične infrastrukture i obveze vlasnika kritične infrastrukture

*Zaštita kritične infrastrukture* označuje aktivnosti koje imaju za cilj osigurati funkcionalnost, neprekidno djelovanje i isporuku usluga/robe kritične infrastrukture te spriječiti ugrožavanje kritične infrastrukture.

Vlasnici/upravitelji kritičnih infrastrukture dužni su odrediti sigurnosnog koordinatora za kritičnu infrastrukturu koji je u provedbi zaštite kritične infrastrukture odgovoran za komunikaciju u sigurnosnim pitanjima između vlasnika/upravitelja i MUP Ravnateljstvo CZ, Područni ured Šibenik čijem je djelokrugu kritična infrastruktura, kako bi se osigurala zaštita i kontinuitet rada kritične infrastrukture.

### 3.2.6 Organizaciju pružanja drugih mjera civilne zaštite tijekom reagiranja sustava civilne zaštite u poplavama (uključujući evakuaciju i zbrinjavanje)

Nositelj	Obveza
Hrvatske vode d.d., VGO Šibenik, VGI Šibenik <b>(Prilog 24)</b>	<ul style="list-style-type: none"> <li>- organizacija obrane od poplave</li> <li>- koordinacija svih raspoloživih kapaciteta u obrani od poplave</li> <li>- osiguranje materijalnih sredstava za obranu od poplava (zaštitne barijere, vreće, pijesak)</li> </ul>
Rad d.o.o. Drniš Komunalna tvrtka Gradska čistoća d.o.o. Drniš <b>(Prilog 9)</b>	<ul style="list-style-type: none"> <li>- uključivanje svih raspoloživih ljudskih i materijalnih potencijala u obrani od poplava</li> <li>- saniranje područja, odvoz pijeska i drugog materijala</li> <li>- čišćenje i odvoz mulja te zemlje koju je voda nanijela</li> </ul>
HGSS Stanica Šibenik ispostava Drniš <b>(Prilog 24)</b>	<ul style="list-style-type: none"> <li>- spašavanje na vodama (prvenstveno na divljim i brzim vodama)</li> <li>- pružanje medicinske pomoći</li> <li>- sudjelovanje u eventualnoj evakuaciji spašavanja ljudi</li> </ul>
Gradsko društvo Crvenog križa Drniš <b>(Prilog 24)</b>	<ul style="list-style-type: none"> <li>- sušenje i dezinfekcija prostora</li> <li>- pomoć pri dostavi vode i hrane ugroženim domaćinstvima</li> <li>- pružanje prve medicinske pomoći</li> <li>- zadaće vezane uz evakuaciju i zbrinjavanje</li> </ul>
Povjerenici i zamjenici povjerenika	<ul style="list-style-type: none"> <li>- pomoć pri evidentiranju unesrećenih, nestalih osoba</li> <li>- logistika na mjestima prihvata</li> <li>- Pomoć pri sklanjanju, evakuaciji i zbrinjavanju osoba s poteškoćama kojima je potrebna pomoć drugih osoba</li> </ul>
Pravne osobe od interesa za sustav civilne zaštite – komunalna poduzeća <b>(Prilog 10)</b>	<ul style="list-style-type: none"> <li>- čišćenje javnih površina</li> <li>- asanacija terena</li> <li>- ukop umrlih</li> </ul>
Pravne osobe od interesa za sustav civilne zaštite – •Posjednici građevinske mehanizacije •Posjednici prijevoznih sredstava •Posjednici kapaciteta za pripremu hrane •Posjednici kapaciteta za privremeno zbrinjavanje stanovništva van ugroženog područja	<ul style="list-style-type: none"> <li>- Sudjelovanje u formiranju druge crte obrane po prijedlogu Hrvatskih voda.</li> <li>- Prijevoz osoba do mjesta zbrinjavanja. Dostava potrepština.</li> <li>- Priprema i uporaba kapaciteta za prihvata i zbrinjavanje evakuiranog stanovništva</li> </ul>
PCZ ON <b>(Prilog 6 i/ili Prilog 6/1 i/ili Prilog 6/2)</b>	<ul style="list-style-type: none"> <li>- evakuacija, sklanjanje i zbrinjavanje ugroženog stanovništva, materijalno-tehničkih dobara te stoke (pomoć Gradskom društvu crvenog križa te drugim službama)</li> <li>- sudjelovanje u sanaciji terena nakon što se voda povuče</li> </ul>
Udruge	<ul style="list-style-type: none"> <li>- sudjelovanje u sanaciji terena nakon što se voda povuče</li> </ul>

### 3.2.7 Reguliranje prometa i osiguranja za vrijeme intervencija

Radnje i postupci	Rukovođenje	Izvršenje/Suradnja
Prikupljanje informacija o razmjerima velike nesreće i zahvaćenom prostoru	načelnik Stožera CZ	Stožera CZ Povjerenici CZ
Uspostavljanje komunikacije s PU ŠKŽ i PP Drniš	član Stožera, predstavnik PU	PP Drniš
Upućivanje zahtjeva za osiguranjem prostora oko mjesta na kojem je došlo do prekida prometa	Načelnik Općine	Policajska uprava prema svom Planu
Upućivanje zahtjeva za zabranom prometovanja prometnicama ili dijela prometnice na mjestima na kojima promet nije moguć	Načelnik Općine	Policajska uprava prema svom Planu
Upućivanje zahtjeva za ograničavanjem kretanja stanovništva na području na kojem promet nije moguć	Načelnik Općine	Policajska postaja prema svom Planu

### 3.2.8 Podmirivanje troškova angažiranih operativnih snaga sustava civilne zaštite

Angažirane operativne snage	Troškovi angažmana	Nositelj troškova
Pripadnici PCZ ON <b>Prilog 6</b> Povjerenici CZ <b>Prilog 5</b>	- naknada po danu mobilizacije <b>Prilog 19</b> - naknada troškova prijevoza <b>Prilog 19</b> - osiguranje smještaja i prehrane - osiguranje od odgovornosti i/ili posljedica nesretnog slučaja	Općina Ružić
Pravne osobe od interesa za sustav civilne zaštite - davatelji materijalno-tehničkih sredstava <b>Prilog 11</b> - osiguravanje prijevoza <b>Prilog 13</b>	- za teretna vozila, - vozila za prijevoz putnika u cestovnom prometu, plovila i radne strojeve - za osobna vozila - naknada štete na pokretnini ( <b>Prilog 29</b> )	Općina Ružić
Pravne osobe od interesa za sustav civilne zaštite - osiguranje smještajnih kapaciteta <b>Prilog 12 i 12/1</b> - osiguranje prehrane <b>Prilog 12 i 12/1</b>	- osiguranje smještaja - osiguranje prehrane - sporazumom definirati uvjete troškova angažmana	Općina Ružić

### 3.2.9 Zadaće Stožera civilne zaštite kada usklađuje djelovanje operativnih snaga sustava civilne zaštite u poplavama

	<b>Zadaće</b>
<b>Stožer civilne zaštite Općine Ružić Prilog 1, Prilog 1/1</b>	<ul style="list-style-type: none"> <li>• prikupljanje informacija o razmjerima plavljenja i zahvaćenom području</li> <li>• mobilizacija povjerenika</li> <li>• mobilizacija pripadnika PCZ ON</li> <li>• mobilizacija pravnih osoba u sustavu civilne zaštite – davatelji materijalno-tehničkih sredstava</li> <li>• organiziranje prijema operativnih snaga za spašavanje</li> <li>• analiziranje funkcioniranja objekata kritične infrastrukture</li> <li>• upućivanje zahtjeva za popravak i stavljanje u funkciju : <ul style="list-style-type: none"> <li>- sustava za opskrbu el. energijom</li> <li>- sustava za opskrbu vodom</li> <li>- sustava komunikacijske i informacijske tehnologije</li> <li>- prohodnosti prometnica</li> </ul> </li> <li>• komunikacija s PU ŠKŽ i PP Drniš</li> <li>• analiziranje mogućnosti pružanja zdravstvene zaštite</li> <li>• procjena situacije i utvrđivanje trenutka kada počinje evakuacija</li> <li>• uspostavljanje kontakta sa susjednim JLS zbog utvrđivanja mogućnosti zbrinjavanja</li> <li>• uspostavljanje kontakta s prijevoznikom tvrtkom</li> <li>• uspostavljanje kontakta s MUP PP Drniš zbog prometnog osiguranja evakuacije</li> <li>• stavljanje u stanje pripravnosti kapaciteta za zdravstveno zbrinjavanje</li> <li>• procjenjivanje trenutne situacije pružanja psihološke pomoći</li> <li>• upućivanje zahtjeva za angažiranje timova za psihološku pomoć</li> <li>• traženje dodatne pomoći od više hijerarhijske razine</li> </ul>

### 3.3 Mjere civilne zaštite – požari otvorenog tipa

Mjere i aktivnosti sustava civilne zaštite u gašenju požara otvorenog tipa operativno se provode na način kako je utvrđeno zakonskim odredbama iz područja zaštite od požara.

Mjere i aktivnosti sustava civilne zaštite u gašenju požara otvorenog prostora operativno se provode na način kako je utvrđeno u Planu intervencija kod velikih požara otvorenog prostora na teritoriju Republike Hrvatske, Državnom planu angažiranja vatrogasnih snaga i snaga koje sudjeluju u gašenju požara, Programu aktivnosti u provedbi posebnih mjera zaštite od požara od interesa za Republiku Hrvatsku koji se donosi za svaku godinu i u drugim protokolima kojima se utvrđuje operativno uključivanje i suradnja između svih kapaciteta izvan sustava vatrogastva s temeljnim nositeljima u njihovom provođenju.

Općina Ružić je izradila u usvojio Procjena ugroženosti od požara i tehnološke eksplozije za Općinu Ružić i Plan zaštite od požara za Općinu Ružić, Zast d.o.o. travanj 2012. g.

Općina Ružić je tijekom 2019. godine donijela i sljedeće Planove sukladno Programu aktivnosti u provedbi posebnih mjera zaštite od požara od interesa za Republiku Hrvatske:

Plan rada Stožera civilne zaštite za požarnu sezonu u 2019. godini,

Financijski plan osiguranih sredstava za provođenje zadataka tijekom požarne sezone 2019. godine,

Plan operativne provedbe Programa aktivnosti Općine Ružić za ljetnu sezonu 2019. godine,

Plan aktivnog uključivanja svih subjekata zaštite od požara na području Općine Ružić u 2019. godini,

Plan motriteljsko - dojavne službe i ophodnje

#### 3.3.1 Operativne snage vatrogastva

Operativna snaga vatrogastva na području općine je Dobrovoljno vatrogasno društvo Ružić (DVD Ružić) su nosioci svih akcija civilne zaštite u općini Ružić.

Tablica 19. Prikaz vatrogasne postrojbe, broja vatrogasaca, vozila i tehnike

Vatrogasna postrojba	Broj vatrogasaca	Vozila i oprema
DVD Ružić	20 osposobljen, od toga 8 potpuno opremljenih, a 12 djelomično opremljenih vatrogasaca	1 Cisterna 1 Šumsko vozilo 1 Pick up terenac 7 kompleta standardne opreme za vatrogasce
JVP Drniš	22 vatrogasca	7 vozila: 1 zapovjedno vozilo, 3 šumska vozila, 3 intervencijska vozila Oprema za 22 vatrogasca

Mjere i aktivnosti sustava civilne zaštite u gašenju požara otvorenog prostora operativno se provode za sve stupnjeve požara dane su u tablici 1. str 7 i 8.

### 3.3.2. Zadaće Stožera civilne zaštite kada usklađuje djelovanje operativnih snaga sustava civilne zaštite u požaru

	<b>Zadaće</b>
<p><b>Stožer civilne zaštite Općine Ružić Prilog 1, Prilog 1/1</b></p>	<ul style="list-style-type: none"> <li>• prikupljanje informacija o razmjerima požara i zahvaćenom području</li> <li>• mobilizacija pravnih osoba u sustavu civilne zaštite – davatelji materijalno-tehničkih sredstava</li> <li>• mobilizacija povjerenika</li> <li>• mobilizacija pripadnika PCZ ON</li> <li>• stavljanje u pripravnost pravnih osoba u sustavu civilne zaštite osiguranje smještajnih kapaciteta i prehrane</li> <li>• organiziranje prijema operativnih snaga za spašavanje</li> <li>• analiziranje funkcioniranja objekata kritične infrastrukture</li> <li>• upućivanje zahtjeva za popravak i stavljanje u funkciju : <ul style="list-style-type: none"> <li>- sustava za opskrbu el. energijom</li> <li>- sustava za opskrbu vodom</li> <li>- sustava komunikacijske i informacijske tehnologije</li> <li>- prohodnosti prometnica</li> </ul> </li> <li>• komunikacija s PU ŠKŽ i PP Drniš</li> <li>• analiziranje mogućnosti pružanja zdravstvene zaštite</li> <li>• procjena situacije i utvrđivanje trenutka kada počinje evakuacija</li> <li>• uspostavljanje kontakta sa susjednim JLS zbog utvrđivanja mogućnosti zbrinjavanja</li> <li>• uspostavljanje kontakta s prijevoznikom tvrtkom</li> <li>• uspostavljanje kontakta s MUP PP Drniš zbog prometnog osiguranja evakuacije</li> <li>• stavljanje u stanje pripravnosti kapaciteta za zdravstveno zbrinjavanje</li> <li>• procjenjivanje trenutne situacije pružanja psihološke pomoći</li> <li>• upućivanje zahtjeva za angažiranje timova za psihološku pomoć</li> <li>• traženje dodatne pomoći od više hijerarhijske razine</li> </ul>



### 3.3.2 Organizaciju pružanja drugih mjera civilne zaštite tijekom reagiranja sustava civilne zaštite u poplavama (uključujući evakuaciju i zbrinjavanje )

Nositelj	Obveza
HGSS Stanica Šibenik <b>(Prilog 24)</b>	<ul style="list-style-type: none"> <li>- pružanje medicinske pomoći</li> <li>- sudjelovanje u eventualnoj evakuaciji spašavanja ljudi</li> </ul>
Gradsko društvo Crvenog križa Dрниš <b>(Prilog 24)</b>	<ul style="list-style-type: none"> <li>- pomoć pri dostavi vode i hrane ugroženim domaćinstvima</li> <li>- pružanje prve medicinske pomoći</li> <li>- zadaće vezane uz evakuaciju i zbrinjavanje</li> </ul>
Povjerenici i zamjenici povjerenika	<ul style="list-style-type: none"> <li>- pomoć pri evidentiranju unesrećenih, nestalih osoba</li> <li>- logistika na mjestima prihвата</li> <li>- Pomoć pri sklanjanju, evakuaciji i zbrinjavanju osoba s poteškoćama kojima je potrebna pomoć drugih osoba</li> </ul>
Pravne osobe od interesa za sustav civilne zaštite – komunalna poduzeća <b>(Prilog 10)</b>	<ul style="list-style-type: none"> <li>- čišćenje javnih površina</li> <li>- asanacija terena</li> <li>- ukop umrlih</li> </ul>
Pravne osobe od interesa za sustav civilne zaštite: <ul style="list-style-type: none"> <li>• Posjednici građevinske mehanizacije</li> <li>• Posjednici prijevoznih sredstava</li> <li>• Posjednici kapaciteta za pripremu hrane</li> <li>• Posjednici kapaciteta za privremeno zbrinjavanje stanovništva van ugroženog područja</li> </ul>	<ul style="list-style-type: none"> <li>- Sudjelovanje u formiranju crte obrane po prijedlogu zapovjednika obrane od požara ili osobe koju on odabere</li> <li>- Prijevoz osoba do mjesta zbrinjavanja. Dostava potrepština.</li> <li>- Priprema i uporaba kapaciteta za prihvat i zbrinjavanje evakuiranog stanovništva</li> </ul>
PCZ ON <b>(Prilog 6 i/ili Prilog 6/1 i/ili Prilog 6/2)</b>	<ul style="list-style-type: none"> <li>- evakuacija, sklanjanje i zbrinjavanje ugroženog stanovništva, materijalno-tehničkih dobara te stoke (pomoć Gradskom društvu crvenog križa te drugim službama)</li> <li>- sudjelovanje u sanaciji terena nakon gašenja požara</li> </ul>
Udruge	<ul style="list-style-type: none"> <li>- evakuacija, sklanjanje i zbrinjavanje ugroženog stanovništva, materijalno-tehničkih dobara te stoke (pomoć Gradskom društvu crvenog križa te drugim službama)</li> <li>- sudjelovanje u sanaciji terena nakon gašenja požara</li> </ul>

**3.3.3 Reguliranje prometa i osiguranja za vrijeme intervencija**

Radnje i postupci	Rukovođenje	Izvršenje/Suradnja
Prikupljanje informacija o razmjerima velike nesreće i zahvaćenom prostoru	načelnik Stožera CZ Općine	Stožera CZ načelnika Općine Povjerenici CZ
Uspostavljanje komunikacije s PU ŠKŽ i PP Drniš	član Stožera, predstavnik PU	PP Drniš
Upućivanje zahtjeva za osiguranjem prostora oko mjesta na kojem je došlo do prekida prometa	načelnik Općine	Policajska uprava prema svom Planu
Upućivanje zahtjeva za zabranom prometovanja prometnicama ili dijela prometnice na mjestima na kojima promet nije moguć	načelnik Općine	Policajska uprava prema svom Planu
Upućivanje zahtjeva za ograničavanjem kretanja stanovništva na području na kojem promet nije moguć	načelnik Općine	Policajska postaja prema svom Planu

**3.3.4 Podmirivanje troškova angažiranih operativnih snaga sustava civilne zaštite**

Angažirane operativne snage	Troškovi angažmana	Nositelj troškova
Pripadnici PCZ ON <b>Prilog 6</b> Povjerenici CZ <b>Prilog 5</b>	- naknada po danu mobilizacije <b>Prilog 19</b> - naknada troškova prijevoza <b>Prilog 19</b> - osiguranje smještaja i prehrane - osiguranje od odgovornosti i/ili posljedica nesretnog slučaja	Općina Ružić
Pravne osobe od interesa za sustav civilne zaštite - davatelji materijalno-tehničkih sredstava <b>Prilog 10</b> - osiguravanje prijevoza <b>Prilog 13</b>	- za teretna vozila, - vozila za prijevoz putnika u cestovnom prometu, plovila i radne strojeve - za osobna vozila - naknada štete na pokretnini (Prilog 29)	Općina Ružić
Pravne osobe od interesa za sustav civilne zaštite - osiguranje smještajnih kapaciteta <b>Prilog 11 i 12</b> - osiguranje prehrane <b>Prilog 11 i 12</b>	- osiguranje smještaja - osiguranje prehrane - sporazumom definirati uvjete troškova angažmana	Općina Ružić

### 3.4 Mjere i aktivnosti sustava civilne zaštite u spašavanju od ekstremnih temperatura ili snijega i leda

#### 3.4.1 Obavještanje o pojavi opasnosti (standardni operativni postupak u suradnji sa komunikacijskim centrom 112)

Upozoravanje načelnika Općine/načelnika Stožera u slučaju nadolazeće i neposredne opasnosti obavlja se od strane:

Načelnik Općine/načelnik Stožera može primiti informaciju o nadolazećoj opasnosti od:
Županijskog centra 112 (ŽC 112) Ministarstvo unutarnjih poslova - Ravnateljstvo civilne zaštite Područni ured civilne zaštite Split, Služba civilne zaštite Šibenik
Državnog hidrometeorološkog zavoda (DHMZ)
Stožera zaštite i spašavanja Šibensko - kninske županije (Stožer ŠKŽ)

#### 3.4.2 Organizacija provođenja mjera i aktivnosti sudionika i operativnih snaga sustava civilne zaštite za preventivnu zaštitu i otklanjanje posljedica izvanrednih događaja iz ove kategorije ugroza

Nositelj	Obveza
HGSS Stanica Drniš <b>(Prilog 24)</b>	<ul style="list-style-type: none"> <li>- pružanje medicinske pomoći</li> <li>- pomoć pri dostavi vode, hrane i lijekova ugroženim domaćinstvima</li> <li>- sudjelovanje u eventualnoj evakuaciji i spašavanju ljudi</li> </ul>
Gradsko društvo Crvenog križa Drniši <b>(Prilog 24)</b>	<ul style="list-style-type: none"> <li>- pomoć pri dostavi vode i hrane ugroženim domaćinstvima</li> <li>- pružanje prve medicinske pomoći</li> <li>- zadaće vezane uz evakuaciju i zbrinjavanje</li> </ul>
Povjerenici i zamjenici povjerenika	<ul style="list-style-type: none"> <li>- pomoć pri evidentiranju unesrećenih, nestalih osoba</li> <li>- logistika na mjestima prihvata</li> <li>- pomoć pri sklanjanju, evakuaciji i zbrinjavanju osoba s poteškoćama kojima je potrebna pomoć drugih osoba</li> </ul>
Pravne osobe od interesa za sustav civilne zaštite – komunalna poduzeća <b>(Prilog 9)</b>	<ul style="list-style-type: none"> <li>- čišćenje javnih površina</li> <li>- asanacija terena</li> <li>- ukop umrlih</li> </ul>
Pravne osobe od interesa za sustav civilne zaštite: <ul style="list-style-type: none"> <li>• Posjednici građevinske mehanizacije <b>(Prilog 10)</b></li> <li>• Posjednici prijevoznih sredstava <b>(Prilog 13)</b></li> <li>• Posjednici kapaciteta za pripremu hrane <b>(Prilog 11 i Prilog 12)</b></li> <li>• Posjednici kapaciteta za privremeno zbrinjavanje stanovništva van ugroženog područja <b>(Prilog 11 i Prilog 12)</b></li> </ul>	<ul style="list-style-type: none"> <li>- Sudjelovanje u čišćenju snijega i leda po prijedlogu načelnika Stožera civilne zaštite ili osobe koju on odabere</li> <li>- Prijevoz osoba do mjesta zbrinjavanja. Dostava potrepština.</li> <li>- Priprema i uporaba kapaciteta za prihvat i zbrinjavanje evakuiranog stanovništva</li> </ul>

Nositelj	Obveza
PCZ ON (Prilog 6 i/ili Prilog 6/1 i/ili Prilog 6/2)	<ul style="list-style-type: none"> <li>- evakuacija, sklanjanje i zbrinjavanje ugroženog stanovništva, materijalno-tehničkih dobara te stoke (pomoć HGSS-u i Gradskom društvu crvenog križa te drugim službama)</li> <li>- sudjelovanje u sanaciji terena nakon gašenja požara</li> </ul>
Udruge (Prilog 8)	<ul style="list-style-type: none"> <li>- evakuacija, sklanjanje i zbrinjavanje ugroženog stanovništva, materijalno-tehničkih dobara te stoke (pomoć HGSS-u Gradskom društvu crvenog križa te drugim službama)</li> <li>- sudjelovanje u sanaciji terena nakon gašenja požara</li> </ul>

### 3.4.3 Pregled raspoloživih operativnih kapaciteta za otklanjanje posljedica od svih vrsta ugroza unutar ove mjere civilne zaštite

Upute za stanovništvo o nadolazećim opasnostima se nalaze u **Prilog 33**.

Pružanja prve medicinske pomoći i medicinskog zbrinjavanja će se provoditi s operativnim snagama navedenim u **Prilog 24** i **Prilog 24/1**.

### 3.5 Postupanje operativnih snaga sustava civilne zaštite JLS u otklanjanju posljedica ugroza iz Procjene rizika od velikih nesreća

Tablica 20. Postupanje operativnih snaga sustava civilne zaštite u otklanjanju posljedica potresa na području općine

Operativna snaga civilne zaštite	Postupci u otklanjanju posljedica potresa
<p>Stožer civilne zaštite Općine <b>Prilog 1, Prilog 1/1</b></p>	<ul style="list-style-type: none"> <li>• aktiviranje DVD-a</li> <li>• mobilizacija operativnih snaga vatrogastva</li> <li>• mobilizacija pravnih osoba u sustavu civilne zaštite – davatelji materijalno-tehničkih sredstava</li> <li>• organiziranje prijema operativnih snaga za spašavanje u ruševinama</li> <li>• analiziranje funkcioniranja objekata kritične infrastrukture</li> <li>• upućivanje zahtjeva za popravak i stavljanje u funkciju : <ul style="list-style-type: none"> <li>- sustava za opskrbu el. energijom</li> <li>- sustava za opskrbu vodom</li> <li>- sustava komunikacijske I informacijske tehnologije</li> <li>- prohodnosti prometnica</li> </ul> </li> <li>• komunikacija s PU ŠKŽ i PP Drniš</li> <li>• analiziranje mogućnosti pružanja zdravstvene zaštite</li> <li>• procjena situacije i utvrđivanje trenutka kada počinje evakuacija</li> <li>• uspostavljanje kontakta sa susjednim JLS zbog utvrđivanja mogućnosti zbrinjavanja</li> <li>• uspostavljanje kontakta s prijevoznikom tvrtkom</li> <li>• uspostavljanje kontakta s PP Drniš zbog prometnog osiguranja evakuacije</li> <li>• stavljanje u stanje pripravnosti kapaciteta za zdravstveno zbrinjavanje</li> <li>• procjenjivanje trenutne situacije pružanja psihološke pomoći</li> <li>• upućivanje zahtjeva za angažiranje timova za psihološku pomoć</li> <li>• analiza stanja DDD mjera zaštite na ugroženom području</li> <li>• traženje dodatne pomoći od više hijerarhijske razine</li> </ul>
<p>Koordinatori na lokaciji <b>Prilog 4</b></p>	<ul style="list-style-type: none"> <li>• procjenjuje nastalu situaciju i njezine posljedice na terenu</li> <li>• usklađuje djelovanje operativnih snaga sustava civilne zaštite</li> </ul>
<p>Dobrovoljno vatrogasno društvo Ružić (DVD Ružić) <b>Prilog 24</b></p>	<ul style="list-style-type: none"> <li>• gašenje požara</li> <li>• račišćavanje srušenih objekata, prometnica na području općine</li> <li>• pomoć pri saniranju i dovođenju u stanje rada objekata i sustava kritične infrastrukture (proizvodnju i distribuciju električne energije, vodoopskrbu, promet, pošta i telekomunikacije, javne službe, nacionalni spomenici i vrijednosti)</li> <li>• osiguravanje pristupa objektima kritične infrastrukture</li> <li>• evakuacija stanovništva, životinja i kulturnih dobara</li> <li>• osiguranje prohodnosti prometnica</li> </ul>

Operativna snaga civilne zaštite	Postupci u otklanjanju posljedica potresa
<p>Pravne osobe od interesa u sustavu civilne zaštite</p> <ul style="list-style-type: none"> <li>- vlasnici materijalno-tehničkih sredstava <b>Prilog 10 i Prilog 11</b></li> <li>- prijevoznici <b>Prilog 13</b></li> <li>- smještajni kapaciteti i osiguranje prehrane <b>Prilog 11 i Prilog 12</b></li> </ul>	<ul style="list-style-type: none"> <li>• sječenje metalnih i razbijanje betonskih konstrukcija (uz pomoć pratećih i pomoćnih strojeva i uređaja),</li> <li>• račišćavanje razrušenih i građevinskim materijalom zatrpanim prometnicama na području općine</li> <li>• saniranje i dovođenje u stanje rada objekata i sustava kritične infrastrukture (proizvodnju i distribuciju električne energije, vodoopskrbu, promet, pošta i telekomunikacije, javne službe, nacionalni spomenici i vrijednosti)</li> <li>• provođenje deratizacije, dezinfekcije i dezinfekcije</li> <li>• odvoz građevinskog otpada i šteta na deponije,</li> <li>• održavanje kanalizacijske mreže i čistoće javnih površina,</li> <li>• izrada objekata za privremeni smještaj ljudi</li> <li>• sahranjivanje poginulih i umrlih</li> <li>• briga o osiguranju vode za gašenje požara u rajonima gdje je isključena vodovodna mreža</li> <li>• osiguranje smještaja i pripreme hrane za ugrožene osobe</li> <li>• transport unesrećenih s područja ugroze,</li> <li>• suradnja i koordinacija aktivnosti s poduzećima građevinske djelatnosti i komunalnim službama</li> </ul>
<p>Gradsko društvo Crvenog križa <b>Prilog 24</b></p>	<ul style="list-style-type: none"> <li>• pomoć pri prevenciji i suzbijanju širenja zaraznih bolesti</li> <li>• pomoć pri provođenju deratizacije, dezinfekcije i dezinfekcije</li> <li>• evidentiranje unesrećenih, nestalih i poginulih osoba</li> <li>• pružanje prve medicinske pomoći</li> <li>• zadaće vezane uz evakuaciju i zbrinjavanje</li> </ul>
<p>HGSS stanica Drniš <b>Prilog 24</b></p>	<ul style="list-style-type: none"> <li>• spašavanje ugroženog stanovništva</li> <li>• logistika</li> </ul>
<p>Povjerenici CZ <b>Prilog 5</b></p>	<ul style="list-style-type: none"> <li>• pomoć pri evakuaciji, smještanju i zbrinjavanju ugroženog stanovništva i životinja</li> <li>• pomoć pri asanaciji terena</li> <li>• logistika na mjestima prihvata</li> <li>• pomoć pri organizaciji provođenja zbrinjavanja ugroženog stanovništva</li> <li>• distribucija hrane ugroženom stanovništvu</li> <li>• informiranje stanovništva</li> </ul>
<p>Postrojba PCZ ON <b>Prilog 6</b></p>	<ul style="list-style-type: none"> <li>• asanacija terena</li> <li>• potpora u provođenju mjera evakuacije, spašavanja, prve pomoći, zbrinjavanja ugroženog stanovništva</li> <li>• logistika na mjestima prihvata</li> <li>• organizacija provođenja zbrinjavanja ugroženog stanovništva</li> <li>• distribucija hrane ugroženom stanovništvu</li> </ul>

Tablica 21. Postupanje operativnih snaga sustava civilne zaštite u otklanjanju posljedica poplava izazvana izlivanjem rijeke Čikole na području općine Ružić

Operativne snage civilne zaštite	Postupci u otklanjanju posljedica poplava
Stožer civilne zaštite Općine Ružić <b>Prilog 1, Prilog 1/1</b>	<ul style="list-style-type: none"> <li>• prikupljanje informacija o razmjerima plavljenja i zahvaćenom području</li> <li>• mobilizacija povjerenika</li> <li>• mobilizacija pripadnika PCZ ON</li> <li>• mobilizacija pravnih osoba u sustavu civilne zaštite – davatelji materijalno-tehničkih sredstava</li> <li>• organiziranje prijema operativnih snaga za spašavanje</li> <li>• analiziranje funkcioniranja objekata kritične infrastrukture</li> <li>• upućivanje zahtjeva za popravak i stavljanje u funkciju : <ul style="list-style-type: none"> <li>- sustava za opskrbu el. energijom</li> <li>- sustava za opskrbu vodom</li> <li>- sustava komunikacijske i informacijske tehnologije</li> <li>- prohodnosti prometnica</li> </ul> </li> <li>• komunikacija s PU ŠKŽ i PP Drniš</li> <li>• analiziranje mogućnosti pružanja zdravstvene zaštite</li> <li>• procjena situacije i utvrđivanje trenutka kada počinje evakuacija</li> <li>• uspostavljanje kontakta sa susjednim JLS zbog utvrđivanja mogućnosti zbrinjavanja</li> <li>• uspostavljanje kontakta s prijevoznikom tvrtkom</li> <li>• uspostavljanje kontakta s MUP PP Drniš zbog prometnog osiguranja evakuacije</li> <li>• stavljanje u stanje pripravnosti kapaciteta za zdravstveno zbrinjavanje</li> <li>• procjenjivanje trenutne situacije pružanja psihološke pomoći</li> <li>• upućivanje zahtjeva za angažiranje timova za psihološku pomoć</li> <li>• traženje dodatne pomoći od više hijerarhijske razine</li> </ul>
Koordinatori na lokaciji <b>Prilog 4</b>	<ul style="list-style-type: none"> <li>• procjenjuje nastalu situaciju i njezine posljedice na terenu</li> <li>• usklađuje djelovanje operativnih snaga sustava civilne zaštite</li> </ul>
Dobrovoljno vatrogasno društvo Ružić (DVD Ružić) <b>Prilog 24</b>	<ul style="list-style-type: none"> <li>• ispumpavanje poplavljenih prostora na području Općine</li> <li>• preliminarni postupci za sprječavanje nastanka klizišta i odrona</li> </ul>
Pravne osobe od interesa u sustavu civilne zaštite  - vlasnici materijalno-tehničkih sredstava <b>Prilog 10 i Prilog 11</b> - prijevoznici <b>Prilog 13</b> - smještajni kapaciteti i osiguranje prehrane <b>Prilog 12 i Prilog 12/1</b>	<ul style="list-style-type: none"> <li>• uključivanje svih raspoloživih ljudskih i materijalnih sredstava u obrani od poplava</li> <li>• saniranje područja, odvoz pijeska i drugog materijala</li> <li>• čišćenje i odvoz mulja te zemlje koju je voda nanijela</li> <li>• čišćenje javnih površina</li> <li>• asanacija terena</li> </ul>
Gradsko društvo Crvenog križa Grada Drniša <b>Prilog 24</b>	<ul style="list-style-type: none"> <li>• spašavanje ugroženog stanovništva</li> <li>• logistika</li> </ul>
HGSS stanica Šibenik – ispostava Drniš <b>Prilog 24</b>	<ul style="list-style-type: none"> <li>• sušenje i dezinfekcija prostora</li> <li>• pomoć pri dostavi vode i hrane ugroženim domaćinstvima</li> <li>• pružanje prve medicinske pomoći</li> </ul>



<b>Operativne snage civilne zaštite</b>	<b>Postupci u otklanjanju posljedica poplava</b>
Povjerenici CZ <b>Prilog 5</b>	<ul style="list-style-type: none"> <li>• zadaće vezane uz evakuaciju i zbrinjavanje</li> <li>• pomoć pri evakuaciji, smještanju i zbrinjavanju ugroženog stanovništva i životinja</li> <li>• pomoć pri asanaciji terena</li> <li>• logistika na mjestima prihvata</li> <li>• pomoć pri organizaciji provođenja zbrinjavanja ugroženog stanovništva</li> <li>• distribucija hrane ugroženom stanovništvu</li> <li>• informiranje stanovništva</li> </ul>
Postrojba PCZ ON <b>Prilog 6</b>	<ul style="list-style-type: none"> <li>• asanacija terena</li> <li>• potpora u provođenju mjera evakuacije, spašavanja, prve pomoći, zbrinjavanja ugroženog stanovništva</li> <li>• logistika na mjestima prihvata</li> <li>• sudjelovanje u sanaciji terena nakon što se voda povuče</li> </ul>

Tablica 22. Postupanje operativnih snaga sustava civilne zaštite u otklanjanju posljedica požara na području općine

<b>Požari otvorenog tipa</b>	<b>Postupci u otklanjanju posljedica požara</b>
Stožer civilne zaštite Općine <b>Prilog 1, Prilog 1/1</b>	<ul style="list-style-type: none"> <li>• prikupljanje informacija o razmjerima požara zahvaćenog područja</li> </ul>
Koordinatori na lokaciji <b>Prilog 4</b>	<ul style="list-style-type: none"> <li>• procjenjuje nastalu situaciju i njezine posljedice na terenu</li> <li>• usklađuje djelovanje operativnih snaga sustava civilne zaštite</li> </ul>
Dobrovoljno vatrogasno društvo Ružić (DVD Ružić) <b>Prilog 24</b>	<ul style="list-style-type: none"> <li>• saniranje terena nakon požara</li> <li>• preliminarni postupci za sprječavanje nastanka klizišta i odrona</li> </ul>
Pravne osobe od interesa u sustavu civilne zaštite <ul style="list-style-type: none"> <li>- vlasnici materijalno- tehničkih sredstava <b>Prilog 9 i Prilog 10</b></li> <li>- prijevoznici <b>Prilog 13</b></li> <li>- smještajni kapaciteti i osiguranje prehrane <b>Prilog 11 i Prilog 12</b></li> </ul>	<ul style="list-style-type: none"> <li>• uključivanje svih raspoloživih ljudskih i materijalnih sredstava u sanaciji područja ugroženog požarom</li> <li>• čišćenje javnih površina</li> <li>• asanacija terena</li> </ul>
HGSS stanica Drniš <b>Prilog 24</b>	<ul style="list-style-type: none"> <li>• pomoć pri evakuaciji, smještanju i zbrinjavanju ugroženog stanovništva i životinja</li> <li>• pomoć pri asanaciji terena</li> <li>• logistika na mjestima prihvata</li> <li>• pomoć pri organizaciji provođenja zbrinjavanja ugroženog stanovništva</li> <li>• distribucija hrane ugroženom stanovništvu</li> <li>• informiranje stanovništva</li> </ul>
Povjerenici CZ <b>Prilog 5</b>	<ul style="list-style-type: none"> <li>• sudjelovanje u sanaciji terena nakon požara</li> </ul>
Postrojba PCZ ON <b>Prilog 6</b>	

Tablica 23. Postupanje operativnih snaga sustava civilne zaštite u otklanjanju posljedica ekstremnih temperatura ili snijega i leda

Operativne snage civilne zaštite	Postupci u otklanjanju posljedica ekstremnih temperatura ili snijega i leda
Stožer civilne zaštite Općine Ružić <b>Prilog 1, Prilog 1/1</b>	<ul style="list-style-type: none"> <li>• prikupljanje informacija o ugroženom području</li> <li>• mobilizacija povjerenika</li> <li>• mobilizacija pripadnika PCZ ON</li> <li>• mobilizacija pravnih osoba u sustavu civilne zaštite – davatelji materijalno-tehničkih sredstava</li> <li>• organiziranje prijema operativnih snaga za spašavanje</li> <li>• analiziranje funkcioniranja objekata kritične infrastrukture</li> <li>• upućivanje zahtjeva za popravak i stavljanje u funkciju : <ul style="list-style-type: none"> <li>- sustava za opskrbu el. energijom</li> <li>- sustava za opskrbu vodom</li> <li>- sustava komunikacijske i informacijske tehnologije</li> <li>- prohodnosti prometnica</li> </ul> </li> <li>• komunikacija s PU ŠKŽ i PP Drniš</li> <li>• analiziranje mogućnosti pružanja zdravstvene zaštite</li> <li>• procjena situacije i utvrđivanje trenutka kada počinje evakuacija</li> <li>• uspostavljanje kontakta sa susjednim JLS zbog utvrđivanja mogućnosti zbrinjavanja</li> <li>• uspostavljanje kontakta s prijevoznikom tvrtkom <ul style="list-style-type: none"> <li>• uspostavljanje kontakta s MUP PP Drniš zbog prometnog osiguranja evakuacije</li> </ul> </li> <li>• stavljanje u stanje pripravnosti kapaciteta za zdravstveno zbrinjavanje</li> <li>• procjenjivanje trenutne situacije pružanja psihološke pomoći</li> <li>• upućivanje zahtjeva za angažiranje timova za psihološku pomoć</li> <li>• traženje dodatne pomoći od više hijerarhijske razine</li> </ul>
Koordinatori na lokaciji <b>Prilog 4</b>	<ul style="list-style-type: none"> <li>• procjenjuje nastalu situaciju i njezine posljedice na terenu</li> <li>• usklađuje djelovanje operativnih snaga sustava civilne zaštite</li> </ul>
Dobrovoljno vatrogasno društvo Ružić (DVD Ružić) <b>Prilog 24</b>	<ul style="list-style-type: none"> <li>• dostava pitke vode na stanovnicima općine kojima je potrebno</li> <li>• pomoć u čišćenju prometnica od snijega i leda</li> </ul>
Pravne osobe od interesa u sustavu civilne zaštite <ul style="list-style-type: none"> <li>- vlasnici materijalno-tehničkih sredstava <b>Prilog 9 i Prilog 10</b></li> <li>- prijevoznici <b>Prilog 13</b></li> <li>- smještajni kapaciteti i osiguranje prehrane <b>Prilog 11 i Prilog 12</b></li> </ul>	<ul style="list-style-type: none"> <li>• uključivanje svih raspoloživih ljudskih i materijalnih sredstava na čišćenju snijega i leda s prometnica</li> <li>• čišćenje javnih površina</li> <li>• asanacija terena</li> <li>• prijevoz ugroženog stanovništva na sigurno područje</li> <li>• osiguranje smještaja i prehrane ugroženog stanovništva</li> </ul>
Gradsko društvo Crvenog križa Grada Drniš <b>Prilog 24</b>	<ul style="list-style-type: none"> <li>• spašavanje ugroženog stanovništva</li> <li>• logistika</li> </ul>

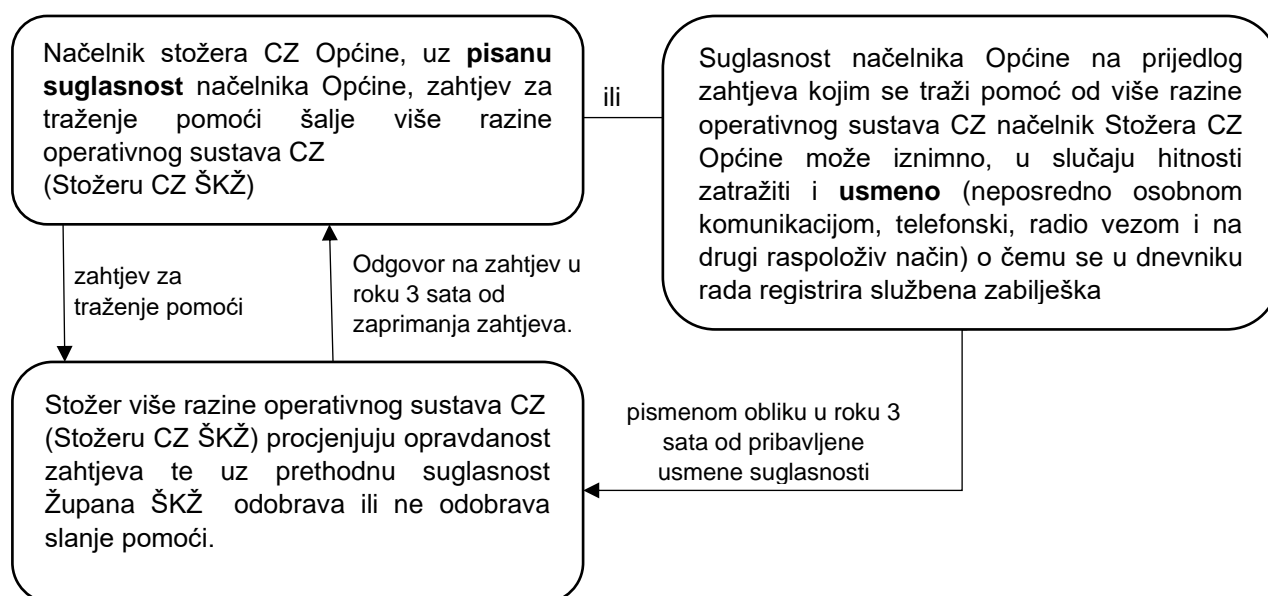
<b>Operativne snage civilne zaštite</b>	<b>Postupci u otklanjanju posljedica ekstremnih temperatura ili snijega i leda</b>
HGSS stanica Šibenik – ispostava Drniš <b>Prilog 24</b>	<ul style="list-style-type: none"> <li>• pružanje prve medicinske pomoći</li> <li>• pomoć pri dostavi vode, hrane i lijekova ugroženim domaćinstvima</li> <li>• pomoć pri evakuaciji, smještanju i zbrinjavanju ugroženog stanovništva i životinja</li> <li>• logistika na mjestima prihvata</li> <li>• informiranje stanovništva</li> </ul>
Povjerenici CZ <b>Prilog 5</b>	<ul style="list-style-type: none"> <li>• pomoć pri evakuaciji, smještanju i zbrinjavanju ugroženog stanovništva i životinja</li> <li>• pomoć pri asanaciji terena</li> <li>• logistika na mjestima prihvata</li> <li>• pomoć pri organizaciji provođenja zbrinjavanja ugroženog stanovništva</li> <li>• distribucija hrane ugroženom stanovništvu</li> <li>• informiranje stanovništva</li> </ul>
Postrojba PCZ ON <b>Prilog 6</b>	<ul style="list-style-type: none"> <li>• asanacija terena</li> <li>• potpora u provođenju mjera evakuacije, spašavanja, prve pomoći, zbrinjavanja ugroženog stanovništva</li> <li>• logistika na mjestima prihvata</li> <li>• sudjelovanje u čišćenje javnih površina</li> </ul>

### 3.6 Način zahtijevanja i pružanja pomoći između različitih hijerarhijskih razina sustava civilne zaštite u velikoj nesreći i katastrofi

Kada se utvrdi da lokalni kapaciteti za postupanje u slučaju velike nesreće nisu dostatni, niža hijerarhijska razina sustava civilne zaštite može višoj razini sustava civilne zaštite sukladno načelu solidarnosti uputiti zahtjev kojim se traži pomoć u otklanjanju posljedica velike nesreće<sup>1</sup> i katastrofe<sup>2</sup>.

Nakon provedenog postupka sagledavanja poduzetih operativnih aktivnosti na općinskoj razini, Stožer civilne zaštite Općine donosi zaključak kojim se utvrđuje kako su upotrijebljene sve raspoložive snage i drugi kapaciteti sustava civilne zaštite ili kako su sve poduzete mjere i aktivnosti nedostatne, uzimajući u obzir sve prethodno formalno utvrđene potrebe za učinkovito spašavanje te upućuje zahtjev kojim traži pomoć više razine operativnog sustava civilne zaštite.

#### Postupak pripreme i slanja zahtjeva kojim se traži pomoć:



Kada Općina Ružić dobije pomoć od više razine operativnog sustava civilne zaštite, obvezan je sa svojim operativnim snagama nastaviti s djelovanjem na sanaciji posljedica izvanrednog događaja.

Zahtjev za traženje dodatne pomoći od više hijerarhijske razine dan je u **Prilogu 21**.

<sup>1</sup> **Velika nesreća** je događaj koji je prouzročen iznenadnim djelovanjem prirodnih sila, tehničko-tehnoloških ili drugih čimbenika s posljedicom ugrožavanja zdravlja i života građana, materijalnih i kulturnih dobara i okoliša na mjestu nastanka događaja ili širem području, čije se posljedice ne mogu sanirati samo djelovanjem žurnih službi na području njezina nastanka.

Veliku nesreću na području svoje nadležnosti proglašava izvršno tijelo jedinice lokalne i područne (regionalne) samouprave na prijedlog načelnika stožera civilne zaštite ili Državne uprave.

Radom stožera civilne zaštite jedinice lokalne samouprave rukovodi načelnik stožera, a kada se proglašava velika nesreća rukovođenje preuzima izvršno tijelo jedinice lokalne samouprave.

<sup>2</sup> **Katastrofa** je stanje izazvano prirodnim i/ili tehničko-tehnološkim događajem koji opsegom, intenzitetom i neočekivanošću ugrožava zdravlje i živote većeg broja ljudi, imovinu veće vrijednosti i okoliš, a čiji nastanak nije moguće spriječiti ili posljedice otkloniti djelovanjem svih operativnih snaga sustava civilne zaštite područne (regionalne) samouprave na čijem je području događaj nastao te posljedice nastale terorizmom i ratnim djelovanjem.

Vlada Republike Hrvatske na prijedlog članka Državne uprave odlukom proglašava katastrofu.